



Raport z badania losów absolwentów studiów podyplomowych realizowanych w ramach projektu „Przedsiębiorcza Uczelnia”

Celem badania ankietowego było poznanie i opisanie losów absolwentów studiów podyplomowych realizowanych na WSP TWP w Warszawie w ramach projektu „Przedsiębiorcza Uczelnia” poprzez określenie poziomu konkurencyjności uczestników projektu, ich kompetencji zawodowych i samooceny.

Wyniki badania ankietowego służą również do oceny jakości obsługi administracyjnej oraz zaplecza technicznego WSP TWP w Warszawie.

Do końca października 2011r. studia podyplomowe na kierunkach oferowanych w ramach projektu „Przedsiębiorcza Uczelnia” ukończyło 1059 osób. W okresie od 1 do 30 listopada 2011r. ankiety wypełniło 172 absolwentów studiów podyplomowych.

W dalszej części raportu przedstawiono wyniki przeprowadzonego badania wraz z graficzną prezentacją uzyskanych danych.

I LOSY ABSOLWENTÓW/ABSOLWENTEK

1. Jak ocenia Pan/Pani swoją konkurencyjność na rynku pracy?

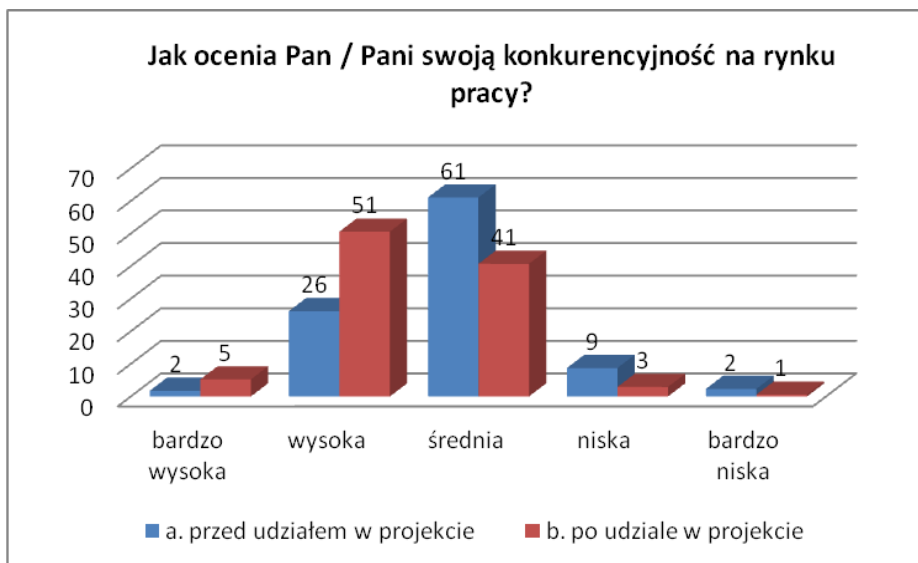
(Warianty odpowiedzi: bardzo wysoka, wysoka, średnia, niska, bardzo niska)

Respondenci badania po udziale w projekcie ocenili swoją konkurencyjność na wyższą niż przed udziałem w projekcie.

Przed udziałem w projekcie 61% badanych określiło swoją konkurencyjność jako średnią, a tylko 26% respondentów oceniło ją wysoko. Po udziale w projekcie odpowiedzi zmieniły się następująco: 41% absolwentów uznało swoją konkurencyjność jako średnią, a 51% respondentów określiło ją wysoko.

Poniżej zaprezentowano wykres obrazujący odpowiedzi na pytanie nr 1 w ujęciu procentowym:



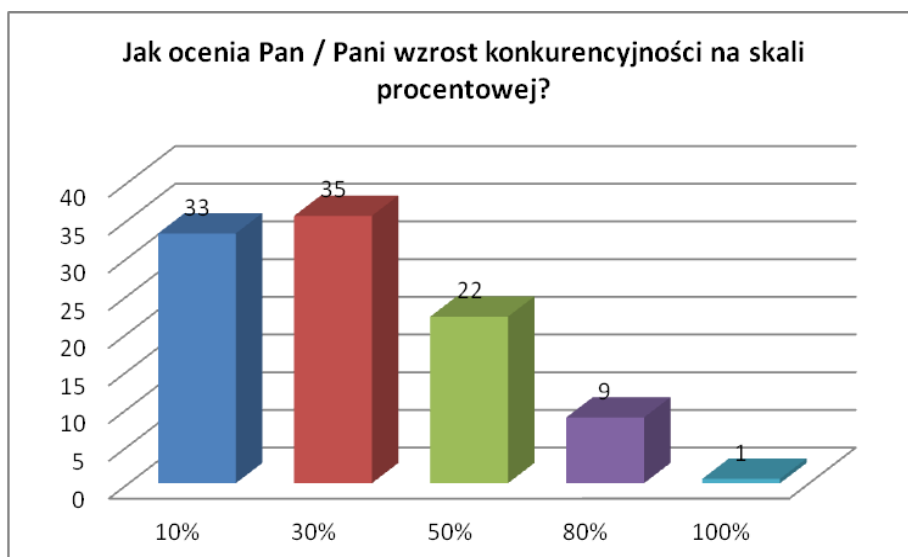


2. Jak ocenia Pan / Pani wzrost konkurencyjności na skali procentowej?

(Warianty odpowiedzi: 10%, 30%, 50%, 80%, 100%)

Respondenci ocenili wzrost konkurencyjności pozytywnie: 33% osób wybrało odpowiedź 10%, 35% absolwentów zaznaczyło odpowiedź 30%, 22% badanych określiło swój wzrost konkurencyjności o 50%.

Poniżej umieszczono wykres przedstawiający odpowiedzi na pytanie nr 2 w ujęciu procentowym:





3. Czy udział w projekcie przyczynił się do zmian w Pana / Pani sytuacji zawodowej?

(Warianty odpowiedzi: tak, nie, trudno powiedzieć)

Ponad ¼ badanych (28% odpowiedzi) przyznała, że udział w projekcie przyczynił się do zmiany ich sytuacji zawodowej.

Poniżej umieszczono wykres przedstawiający odpowiedzi na pytanie nr 3 w ujęciu procentowym:



4. Jeśli tak, proszę podać w jaki sposób:

	tak	nie
Zmiana pracy	21	79
Zmiana stanowiska	23	77
Awans	10	90
Podwyżka	12	88
Inne, jakie?	0	0

Spśród osób, dla których udział przyniósł korzyści w postaci zmiany sytuacji zawodowej najwięcej respondentów zmieniło stanowisko (23%) i zmieniło pracę (21%), pozostali otrzymali podwyżkę (12%) lub awansowali (10%).

5. Jeśli przez konkurencyjność na rynku pracy rozumieć posiadanie wiedzy i umiejętności atrakcyjnych dla pracodawcy, to czy udział w projekcie?



	tak	nie
Zwiększył umiejętności praktyczne	69	31
Uaktualnił i ugruntował posiadaną wiedzę i umiejętności	88	12
Pozwolił wyjaśnić bieżące problemy z jakimi spotykam się w pracy zawodowej	51	49
Pozwolił zdobyć nowe kontakty zawodowe	51	49

Udział w projekcie dla 88% ankietowanych pozwolił uaktualnić i ugruntować posiadaną wiedzę i umiejętności. Prawie ¾ absolwentów (69%) zwiększyło swoje umiejętności praktyczne. Połowa uczestników badania zyskała umiejętność rozwiązywania bieżących problemów w pracy zawodowej i zdobyła nowe kontakty zawodowe.

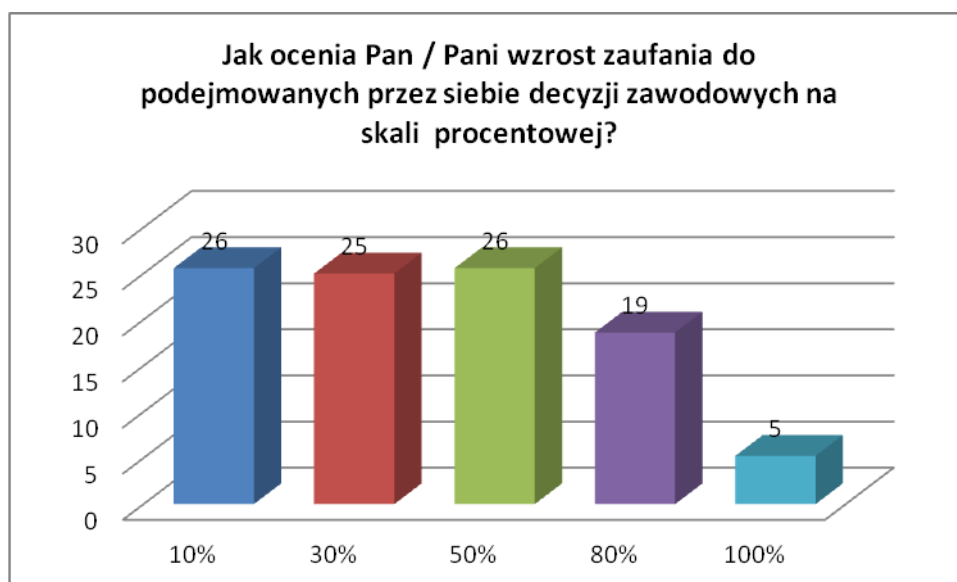
6. Jak ocenia Pan / Pani wzrost zaufania do podejmowanych przez siebie decyzji zawodowych na skali procentowej?

(Warianty odpowiedzi; 10%, 30%, 50%, 80%, 100%)

Absolwenci uznali, że udział w projekcie przyczynił się do wzrostu zaufania do podejmowanych przez nich decyzji zawodowych.

Ponad ¼ (26%) respondentów określiła wzrost zaufania na wyższy o 10%, co czwarty badany wybrał odpowiedź 30%, 26% absolwentów zaznaczyło odpowiedź 50%, a prawie co piąty uczestnik badania ufa o 80% bardziej swoim decyzjom.

Poniżej umieszczono wykres przedstawiający odpowiedzi na pytanie nr 6 w ujęciu procentowym:





7. Czy uważa Pan / Pani, że dzięki udziałowi w projekcie bez problemu mógłby Pan / mogłaby Pani:

	zdecydowanie tak	raczej tak	raczej nie	zdecydowanie nie	trudno powiedzieć
a. znaleźć nową pracę	10	37	26	9	18
b. znaleźć lepiej płatną pracę	8	33	31	11	18
c. znaleźć bardziej satysfakcjonującą pracę	11	42	27	3	17
d. wnioskować o awans	8	21	37	20	13
e. wnioskować o podwyżkę	9	22	38	19	13

Prawie połowa respondentów (47% odpowiedzi pozytywnych) uważa, że dzięki udziałowi w projekcie mogliby znaleźć nową pracę. Odpowiedzi negatywne stanowią ponad 1/3 wszystkich wskazań (35%).

Ponad 2/5 badanych (41%) ocenia, że mogliby znaleźć lepiej płatną pracę. Taki sam odsetek absolwentów udzielił odpowiedzi negatywnych - 41%.

Ponad połowa ankietowanych (53%) przyznaje, że z łatwością mogliby znaleźć bardziej satysfakcjonującą pracę, 30% absolwentów wybrało odpowiedź negatywną.

Blisko co trzeci respondent (29%) uważa, że mógłby wnioskować o awans, ale 57% wskazań padło na odpowiedzi raczej nie i zdecydowanie nie.

Prawie 1/3 badanych (31% odpowiedzi pozytywnych) ocenia, że mogliby wnioskować o podwyżkę, a 57% osób udzieliło odpowiedzi negatywnych.

8. Czy w Pani / Pana ocenie udział w projekcie sprawił, że:

	tak	nie
Wzrosło Pani / Pana poczucie własnej wartości	77	23
Poczuł/a się Pan / Pani pewniej w obecnym miejscu pracy	60	40
Wyżej ocenia Pan / Pani swoje kompetencje	90	10
Wyżej ocenia Pan / Pani swoją wartość jako kompetentnego pracownika na rynku pracy	79	21

Aż 90% respondentów dzięki udziałowi w projekcie wyżej ocenia swoje kompetencje, 79% osób wyżej ocenia swoją wartość jako kompetentnego pracownika na rynku pracy, 77% absolwentów przyznaje, że wzrosło ich poczucie własnej wartości, a 60% badanych deklaruje, że poczuli się pewniej w obecnym miejscu pracy.



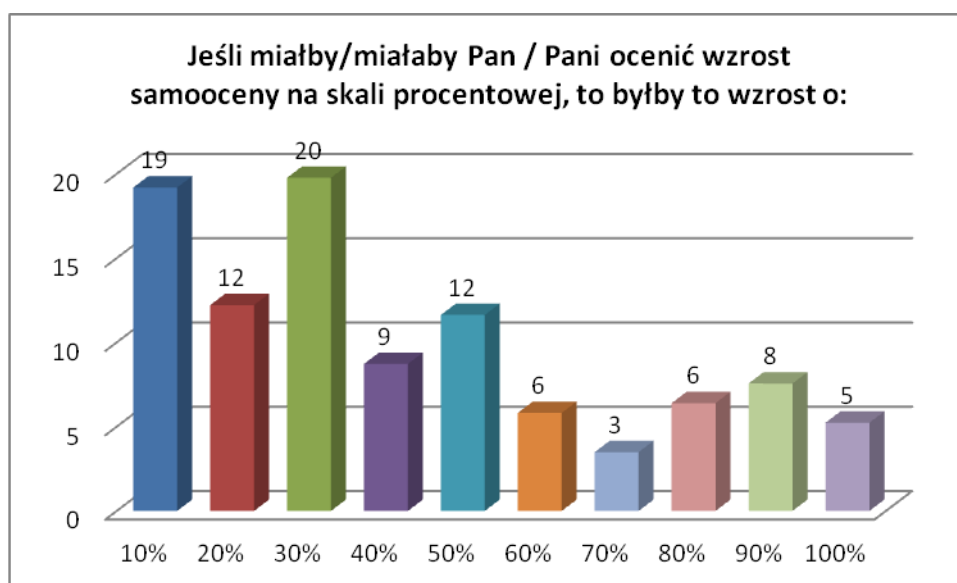


9. Jeśli miałby/miałaby ocenia Pan / Pani ocenić wzrost samooceny na skali procentowej, to byłby to wzrost o:

(Warianty odpowiedzi: 10%, 20%, 30%, 40%, 50%, 60%, 70%, 80%, 90%, 100%)

Absolwenci, oceniając wzrost swojej samooceny na skali procentowej, najczęściej wybierali następujące odpowiedzi: 10% (19% absolwentów), 20% (12% osób), 30% (20% respondentów), 40% (9% badanych), 50% (12% ankietowanych).

Poniżej umieszczono wykres przedstawiający odpowiedzi na pytanie nr 8 w ujęciu procentowym:



II OBSŁUGA ADMINISTRACYJNO – TECHNCZNA STUDIÓW

1. Jak ocenia Pan/Pani jakość obsługi administracyjnej WSP TWP w Warszawie?

Możliwe zaznaczenie więcej niż jednej odpowiedzi. Wyniki w ujęciu procentowym.

a. pracownicy administracyjni są profesjonalni w wykonywaniu swoich obowiązków	27
b. pracownicy administracyjni chętnie służą pomocą	35
c. pracownikom administracyjnym brakuje umiejętności z zakresu obsługi klienta, ale wypełniają swoje obowiązki rzetelnie	4
d. pracownicy administracyjni wypełniają swoje obowiązki opieszale i niechętnie	3
e. pracownicy administracyjni traktują studentów z szacunkiem, atmosfera w dziekanacie jest przyjazna studentowi	29
f. pracownicy administracyjni traktują studentów jak petentów, atmosfera w dziekanacie jest nieprzyjazna studentowi	2





Absolwenci ocenili pozytywnie pracę obsługi administracyjnej Uczelni. Respondenci przyznali, że pracownicy dziekanatów chętnie służą pomocą, są profesjonalni i traktują studentów z szacunkiem.

2. Jak ocenia Pan/Pani jakość i stopień wykorzystania infrastruktury technicznej WSP TWP w Warszawie?

Wyniki w ujęciu procentowym.

	sprzęt dobrej jakości wykorzystywany w trakcie studiów przez wykładowców	sprzęt niskiej jakości wykorzystywany w trakcie studiów przez wykładowców	sprzęt dobrej jakości nie wykorzystywany w trakcie studiów przez wykładowców	sprzęt niskiej jakości nie wykorzystywany w trakcie studiów przez wykładowców
Rzutniki multimedialne	74	13	9	4
Ekran	64	13	14	9
Laptopy / sprzęt komputerowy	72	10	10	8
Mikrofony	30	4	41	25

Absolwenci ocenili rzutniki multimedialne, ekrany i komputery jako sprzęt dobrej jakości, który jest wykorzystywany w trakcie studiów. Oceny przyznane mikrofonom były znacznie zróżnicowane.

3. Jak ocenia Pan/Pani jakość i dostępność pomocy i udogodnień dla osób niepełnosprawnych studiujących na WSP TWP w Warszawie?

Wyniki w ujęciu procentowym.

	sprzęt dobrej jakości wykorzystywany w trakcie studiów przez wykładowców	sprzęt niskiej jakości wykorzystywany w trakcie studiów przez wykładowców	sprzęt dobrej jakości nie wykorzystywany w trakcie studiów przez wykładowców	sprzęt niskiej jakości nie wykorzystywany w trakcie studiów przez wykładowców	nie mam wiedzy na ten temat
Dyktafony	6	0	3	1	90
Oprogramowanie (m.in. lunar)	7	0	2	1	90
Mysze i klawiatury	9	1	2	1	88
Komputery	10	3	1	1	85
Biurka	12	5	1	6	76
Krzesła	13	5	1	6	74



Udogodnienia w łazienkach	16	6	0	7	72
Windy dostosowane do przewozu osób niepełnosprawnych	9	2	1	5	84
Schodolazy	6	1	2	4	87

Zdecydowana większość absolwentów nie ma wiedzy na temat jakości i dostępności udogodnień dla osób niepełnosprawnych studiujących na WSP TWP w Warszawie. Z komentarzy zamieszczonych w ankietach wynika, że większość respondentów nie studiowała z osobami niepełnosprawnymi, z tej też przyczyny nie przywiązywano uwagi do istniejących udogodnień dla niepełnosprawnych.

4. Jak ocenia Pan/Pani wizerunek WSP TWP w Warszawie?

Wyniki w ujęciu procentowym.

a. renomowana Uczelnia świadcząca usługi edukacyjne wysokiej jakości	21
b. mało znana Uczelnia świadcząca usługi wysokiej jakości	25
c. nieznaną Uczelnia świadcząca usługi wysokiej jakości	5
d. renomowana Uczelnia świadcząca usługi edukacyjne średniej jakości	9
e. mało znana Uczelnia świadcząca usługi średniej jakości	33
f. nieznaną Uczelnia świadcząca usługi średniej jakości	2
g. renomowana Uczelnia świadcząca usługi edukacyjne niskiej jakości	1
h. nieznaną Uczelnia świadcząca usługi średniej jakości	3
i. nieznaną Uczelnia świadcząca usługi niskiej jakości	1

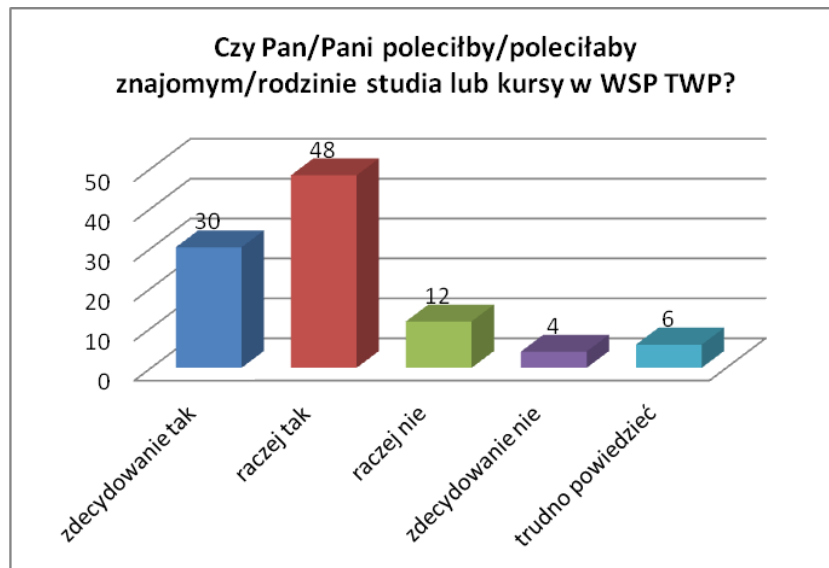
Prawie 1/3 absolwentów określiła WSP TWP jako mało znaną Uczelnię świadcząca usługi średniej jakości, co czwarty badany wybrał odpowiedź: mało znana Uczelnia świadcząca usługi wysokiej jakości, co piąta osoba zadeklarowała, że w jej ocenie jest to renomowana Uczelnia świadcząca usługi edukacyjne wysokiej jakości.

5. Czy Pan/Pani poleciłby/poleciłaby znajomym/rodzinie studia lub kursy w WSP TWP?

Prawie 4/5 badanych (78%) poleciłoby studia lub kursy oferowane przez WSP TWP w Warszawie.

Poniżej przedstawiono wykres ilustrujący odpowiedzi na pytanie nr 5 w ujęciu procentowym:

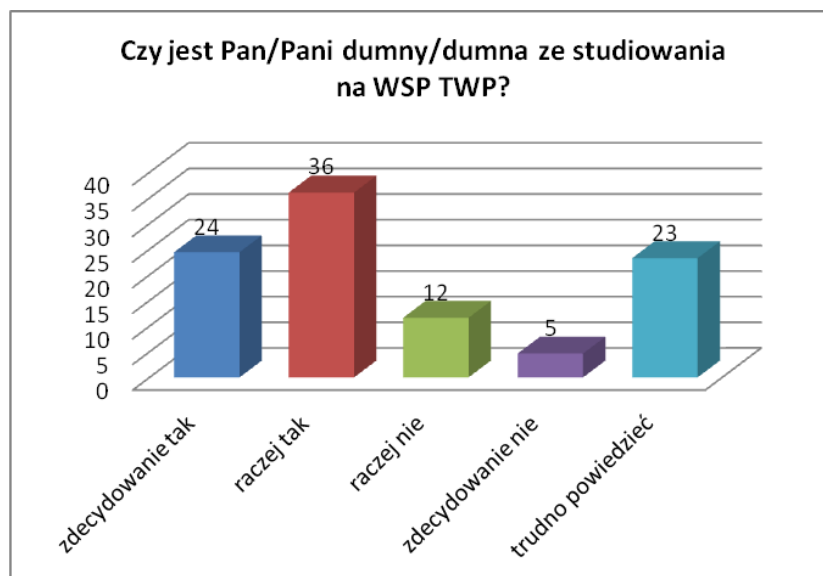




6. Czy jest Pan/Pani dumny/dumna ze studiowania na WSP TWP?

Aż 3/5 absolwentów (60% badanych) udzieliło odpowiedzi pozytywnych: zdecydowanie tak, raczej tak na pytanie czy są dumni ze studiowania na WSP TWP w Warszawie. Prawie co czwarta osoba (23%) nie umiała określić swojego stosunku do Uczelni.

Poniżej umieszczono wykres przedstawiający odpowiedzi na pytanie nr 6 w ujęciu procentowym:



7. Czy Pan/Pani śledzi informacje na stronie WSP TWP w poszukiwaniu nowych kursów, studiów itp.?

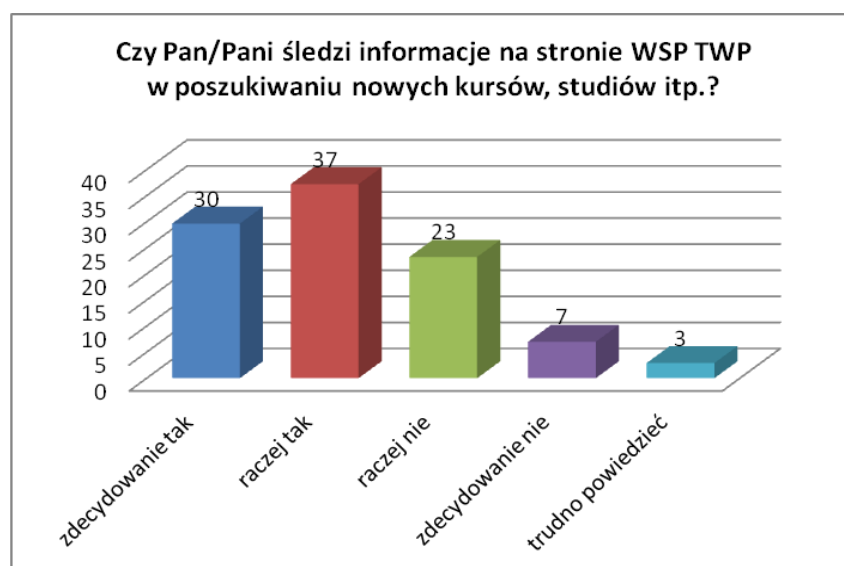
ul. Opaczewska 42/3, 02-372 Warszawa • tel./fax 022 822 10 58 • e-mail: przedsiębiorcauczelnia@wsptwp.eu • www.wsptwp.eu
Projekt jest współfinansowany przez Unię Europejską w ramach Europejskiego Funduszu Społecznego





Duża liczba respondentów (67%) śledzi informacje na stronie internetowej Uczelni w poszukiwaniu informacji o nowych kursach i studiach.

Poniżej przedstawiono wykres ilustrujący odpowiedzi na pytanie nr 7 w ujęciu procentowym:



Podsumowanie

Udział w projekcie „Przedsiębiorcza Uczelnia” przyczynił się do poprawy konkurencyjności absolwentów studiów podyplomowych na rynku pracy, dla części osób stał się przepustką do pozytywnych zmian w życiu zawodowym. Ukończenie studiów podyplomowych dla wielu respondentów zaowocowało wzrostem zaufania absolwentów do decyzji zawodowych przez nich podejmowanych. Respondenci, biorąc udział w studiach, mogli uaktualnić i ugruntować posiadaną wiedzę i umiejętności. Połowa uczestników badania zyskała umiejętność rozwiązywania bieżących problemów w pracy zawodowej i zdobyła nowe kontakty zawodowe. Duża grupa osób zyskała nowe umiejętności praktyczne, szczególnie cenione na rynku pracy.

Około połowa badanych uważa, że dzięki udziałowi w projekcie mogliby znaleźć nową pracę, lepiej płatną pracę lub bardziej satysfakcjonującą pracę, jednak na to samo pytanie ok. 1/3 absolwentów odpowiada negatywnie. Co trzeci badany ocenia, że mógłby bez problemu wnioskować o awans lub podwyżkę, ale pozostałe osoby nie widzą takiej możliwości w swojej obecnej pracy.

Poprawa własnej samooceny i wzrost poczucia własnej wartości to dodatkowe plusy wynikające z wysiłku włożonego w zdobywanie wiedzy podczas studiów podyplomowych.





W drugiej części ankiety absolwenci poddali ocenie pracę dziekanatów oraz jakość infrastruktury technicznej uczelni.

Obsługa administracyjna uczelni zyskała pozytywne opinie absolwentów – jest profesjonalna, chętnie służy pomocą i traktuje studentów z szacunkiem.

Rzutniki multimedialne, ekrany i komputery wykorzystywane w trakcie studiów wg pytanym to sprzęt dobrej jakości.

Ok. 90% absolwentów nie ma wiedzy na temat jakości i dostępności udogodnień dla osób niepełnosprawnych studiujących na WSP TWP w Warszawie. Respondenci zaznaczyli, że w ich grupach wykładowych nie było osób niepełnosprawnych i dlatego nie zwracano uwagi na istniejące rozwiązania dla niepełnosprawnych.

Wizerunek WSP TWP w odbiorze absolwentów studiów jest pozytywny: 1/3 respondentów określiła WSP TWP jako mało znaną uczelnię świadcząca usługi średniej jakości, 1/4 badanych wybrała odpowiedź - mało znana uczelnia świadcząca usługi wysokiej jakości, 1/5 osób przyznała, że w jej ocenie jest to renomowana uczelnia świadcząca usługi edukacyjne wysokiej jakości.

Jakość studiów lub kursów oferowanych przez WSP TWP w Warszawie jest na tyle dobra, że wielu badanych poleciłoby udział w tych formach kształcenia na uczelni swoim znajomym i rodzinie.

Absolwenci są pozytywnie nastawieni do proponowanych przez WSP TWP studiów i kursów, dlatego też śledzą informacje o naborach na stronie internetowej uczelni.

