



Raport z analizy ankiet ewaluacyjnych przeprowadzonych na studiach podyplomowych z zakresu „Socjoterapia” w Wydziale Zamiejscowym w Szczecinie

Wprowadzenie

Ankiety ewaluacyjne przeprowadzone wśród słuchaczy studiów podyplomowych miały na celu zebranie opinii dotyczących procesu rekrutacji, problematyki poruszanej w trakcie toku studiów oraz ogólnego zadowolenia uczestników studiów z wyboru oferty edukacyjnej świadczonej przez WSP TWP w Warszawie.

Omówienie ankiet

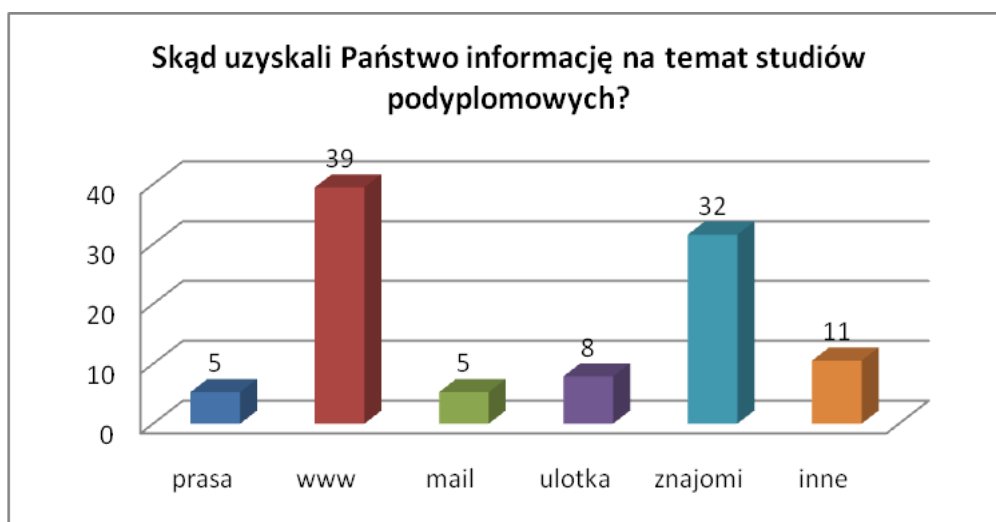
Poniżej zamieszczono analizę ankiet ewaluacyjnych, prezentując opinie słuchaczy odnoszące się do w/w treści.

1. Skąd uzyskali Państwo informację na temat studiów podyplomowych?

warianty odpowiedzi: z pracy, ze strony www, z akcji mailingowej, z ulotek i plakatów, od znajomych, z innych źródeł

Z analizy ankiet ewaluacyjnych wynika, że główne źródła informacji o studiach to: strona internetowa (39%) i znajomi (32%). Dużo mniejszy odsetek słuchaczy dowiedział się o studiach z innych źródeł (11%- m.in.: ROPS, dziekanat Uczelni), ulotek (8%), akcji mailingowej – 5% i prasy – 5%.

Poniżej zamieszczono wykres prezentujący odpowiedzi respondentów w ujęciu procentowym:





2. Czy rekrutacja na studia przebiegała w sprawny sposób?

warianty odpowiedzi: zdecydowanie tak, tak, raczej tak, raczej nie, nie, zdecydowanie nie

Przeważająca większość słuchaczy studiów podyplomowych uznała, że rekrutacja na przedmiotowe studia przebiegała w sprawny sposób (88% odpowiedzi pozytywnych), 12% osób wybrało odpowiedzi negatywne.

Uwagi słuchaczy:

- „zbyt długie oczekiwanie od dostarczenia dokumentów do przeprowadzenia testów, bo wtedy już miałam złożone dokumenty na inną uczelnię i musiałam wszystko odwoływać”,
- „rekrutacja była bardzo późno i w związku z tym zajęcia zaczęły się dopiero w listopadzie i musieliśmy nadrabiać stracony czas wieloma godzinami spędzonymi w szkole”,
- „brak informacji, przedłużane terminy”.

Poniżej zamieszczono wykres prezentujący odpowiedzi respondentów w ujęciu procentowym:



3. Jakie motywy skłoniły Państwa do udziału w studiach?

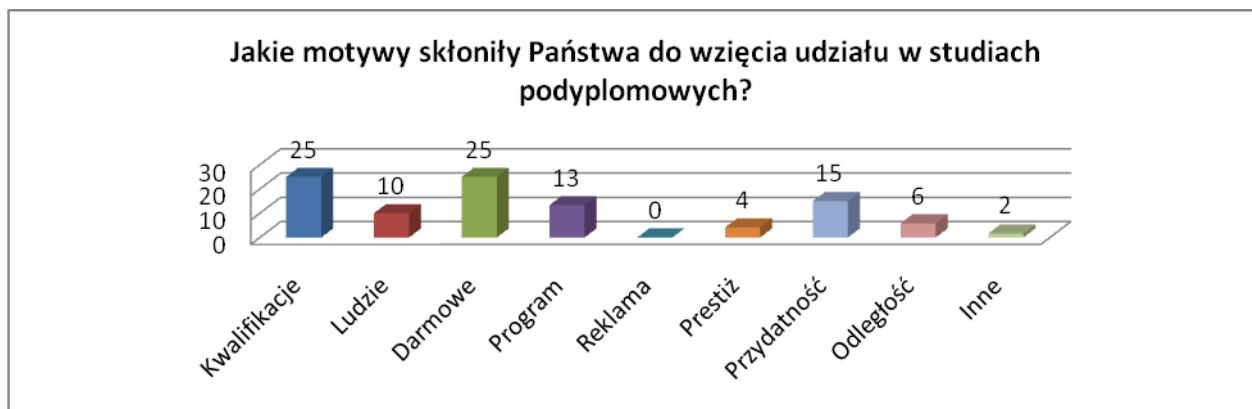
warianty odpowiedzi (do wyboru wszystkie prawdziwe dla respondenta): chęć podniesienia kwalifikacji, program studiów, przydatność omawianych zagadnień w pracy zawodowej, odległość Uczelni od miejsca zamieszkania, chęć poznania nowych ludzi, reklama studiów, nieodpłatność studiów, prestiż instytucji szkolącej, inne

Głównymi motywami udziału w studiach podyplomowych były: chęć podniesienia własnych kwalifikacji (25%) i możliwość podjęcia studiów bezpłatnie (25%). Pozostałe motywy rozpoczęcia studiów ze znaczącym odsetkiem wskazań to: przydatność omawianych zagadnień w pracy zawodowej (15%), program studiów (13%) i chęć poznania nowych ludzi (10%). Jeden ze słuchaczy wymienił następujący motyw: „możliwość zmiany zatrudnienia”.





Poniżej zamieszczono wykres prezentujący odpowiedzi respondentów w ujęciu procentowym:

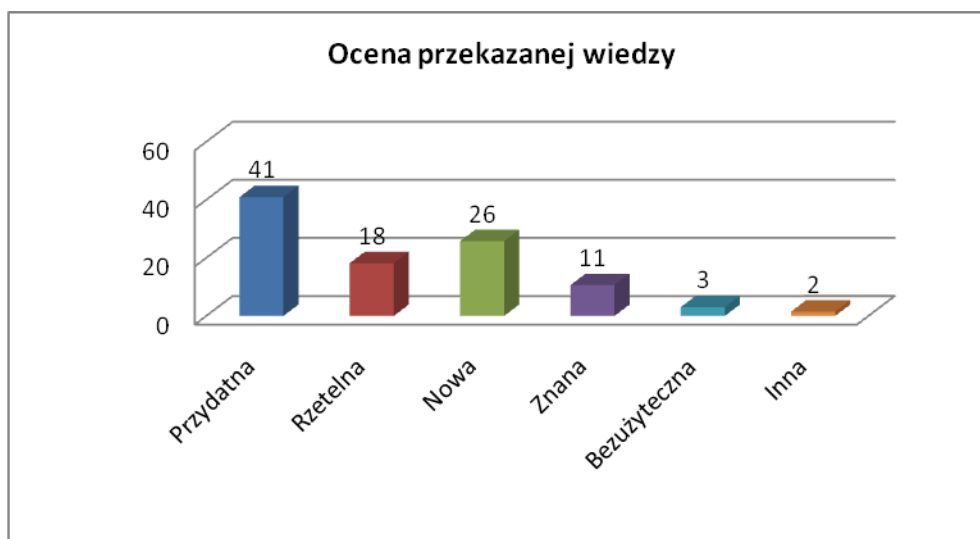


4. Jak oceniają Państwo wiedzę przekazywaną podczas studiów?

warianty odpowiedzi (do wyboru wszystkie prawdziwe dla respondenta): przydatna, rzetelna, nowa, znana, beżyteczna, inne odpowiedzi

Uczestnicy studiów określili wiedzę przekazywaną jako: przydatną (41% odpowiedzi), nową (26%), rzetelną (18%), 11% odpowiedzi przypadło na określenie znana, a 3% odpowiedzi na określenie beżyteczna.

Poniżej zamieszczono wykres prezentujący odpowiedzi respondentów w ujęciu procentowym:





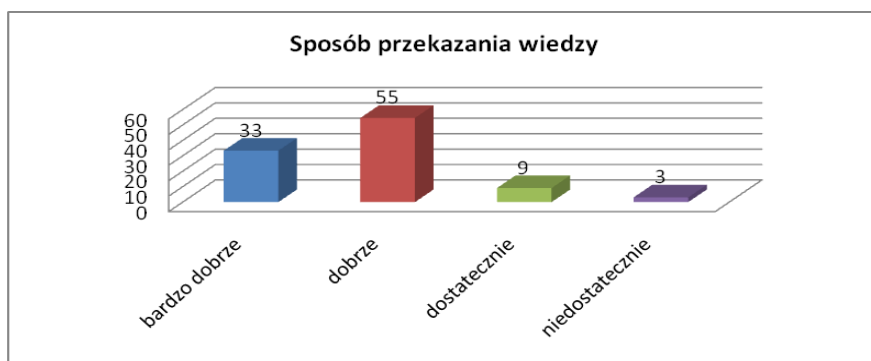
5. Jak oceniają Państwo sposób przekazywania wiedzy podczas studiów?

warianty odpowiedzi: bardzo dobry, dobry, dostateczny, niedostateczny

Sposób przekazywania wiedzy słuchaczom został oceniony pozytywnie przez 88% studentów. Niewielki odsetek stanowią odpowiedzi dostatecznie – 9% i niedostatecznie – 3% wszystkich przebadanych osób.

Uwaga słuchaczy: „ocena zależy od danego wykładowcy”.

Poniżej zamieszczono wykres prezentujący odpowiedzi respondentów w ujęciu procentowym:

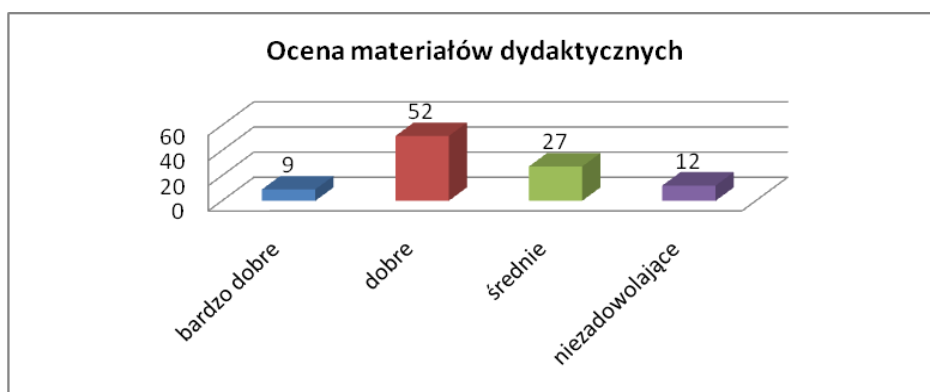


6. Jak oceniają Państwo materiały dydaktyczne prezentowane i udostępniane podczas studiów?

warianty odpowiedzi: bardzo dobre, dobre, średnie, niezadowolające

Materiały dydaktyczne przez 61% uczestników zostały ocenione jako bardzo dobre i dobre, 27% respondentów oceniło materiały dydaktyczne jako średnie, a 12% jako niezadowolające. Kilku słuchaczy zwróciło uwagę na fakt, iż otrzymali bardzo mało materiałów pomocniczych.

Poniżej zamieszczono wykres prezentujący odpowiedzi respondentów w ujęciu procentowym:



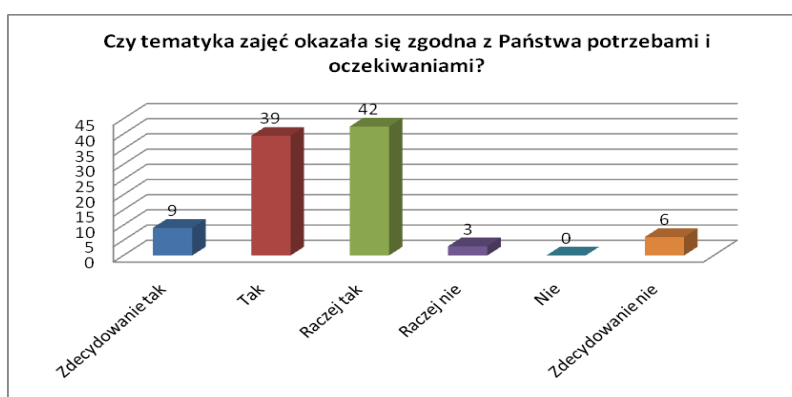


7. Czy tematyka zajęć okazała się zgodna z Państwa potrzebami i oczekiwaniami?

warianty odpowiedzi: zdecydowanie tak, tak, raczej tak, raczej nie, nie, zdecydowanie nie

Program studiów podyplomowych został oceniony przez 91% respondentów jako prawidłowo skonstruowany, uwzględniając aktualne potrzeby rynku, 9% odpowiedzi stanowiły odpowiedzi negatywne. Uwaga jednego ze słuchaczy: „uważam że niektórzy prowadzący nie nadawali się do prowadzenia określonych zajęć i to był nasz stracony czas, np. trening interpersonalny z p. Danutą Bus.”

Poniżej zamieszczono wykres prezentujący odpowiedzi respondentów w ujęciu procentowym:

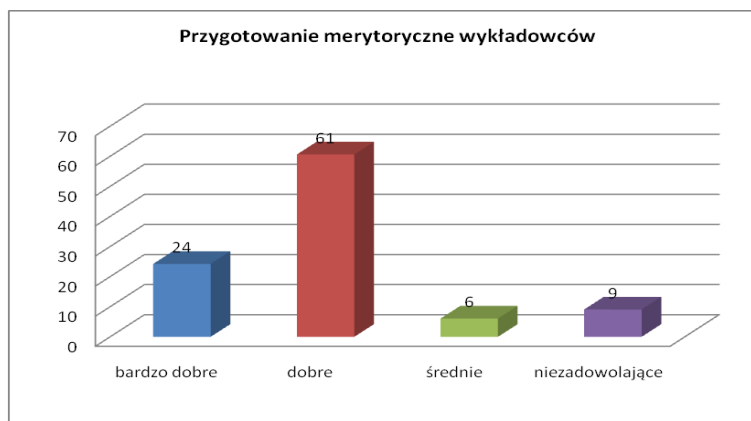


8. Jak oceniają Państwo przygotowanie merytoryczne wykładowców?

warianty odpowiedzi: bardzo dobre, dobre, średnie, niezadowolające

Przygotowanie merytoryczne wykładowców zostało ocenione jako bardzo dobre i dobre przez 85% uczestników studiów podyplomowych. Pozostały odsetek osób określił przygotowanie dydaktyków jako średnie (6%) i niezadowolające (9%).

Poniżej zamieszczono wykres prezentujący odpowiedzi respondentów w ujęciu procentowym:





9. Który z wykładowców w największym stopniu spełnił Państwa oczekiwania?

warianty odpowiedzi: pytanie otwarte

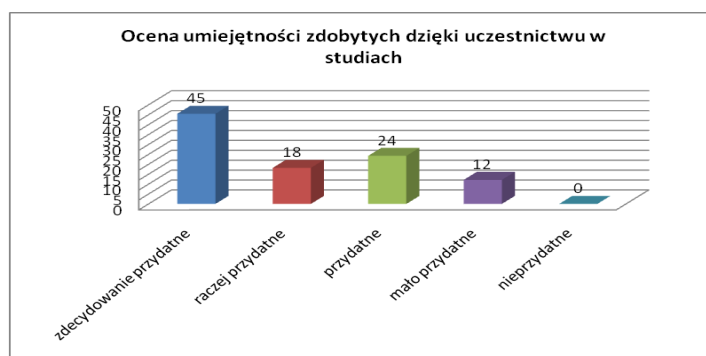
Najwięcej wskazań jako najlepszy wykładowca otrzymali: dr I. Ramik – Mażewska, mgr T. Duklas i mgr D. Rybacka – Jarosz.

10. Jak oceniają Państwo umiejętności zdobyte dzięki uczestnictwu w studiach?

warianty odpowiedzi: zdecydowanie przydatne, raczej przydatne, przydatne, mało przydatne, nieprzydatne

Blisko 4/5 respondentów uznało zdobyte umiejętności jako przydatne (88%), 12% osób wybrało odpowiedź negatywną mało przydatne.

Poniżej zamieszczono wykres prezentujący odpowiedzi respondentów w ujęciu procentowym:



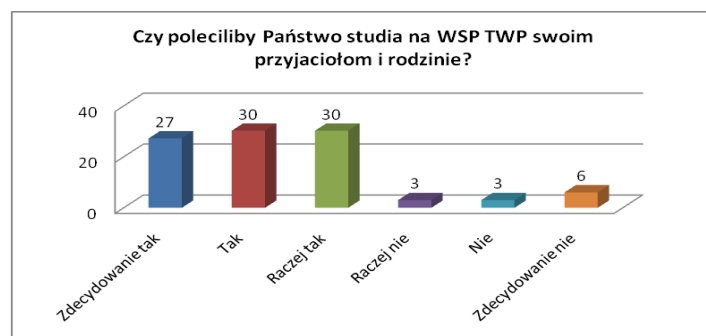
11. Czy poleciliby Państwo studia na WSP TWP w Warszawie swoim przyjaciołom i rodzinie?

warianty odpowiedzi: zdecydowanie tak, tak, raczej tak, raczej nie, nie, zdecydowanie nie

Zdecydowana większość słuchaczy poleciliby studia na WSP TWP w Warszawie swojej rodzinie i znajomym (88%), 12% respondentów odpowiedziało negatywnie.

Uwaga jednego ze słuchaczy: „bardzo dziękuję za stworzenie możliwości podniesienia kwalifikacji.”

Poniżej zamieszczono wykres prezentujący odpowiedzi respondentów w ujęciu procentowym:





PODSUMOWANIE

Słuchacze studiów podyplomowych na kierunku *Socjoterapia* dowiedzieli się o naborze na studia w większości ze strony internetowej i od znajomych. Głównymi motywami udziału w studiach podyplomowych respondentów były: chęć podniesienia posiadanych kwalifikacji i możliwość skorzystania z oferty edukacyjnej bezpłatnie.

Proces rekrutacji przebiegał sprawnie, ale zaleca się bieżące informowanie kandydatów i ustalanie terminów rekrutacji, które nie powodują przełożenia terminu rozpoczęcia realizacji studiów. Program studiów spełnił oczekiwania większości słuchaczy. Rekomenduje się zapewnienie większej liczby materiałów pomocniczych dla studentów.

Budujący jest fakt, że zdecydowana większość respondentów poleciłaby studia na WSP TWP swoim najbliższym.

