



Raport z analizy ankiet ewaluacyjnych przeprowadzonych na studiach podyplomowych z zakresu „Społecznie odpowiedzialny biznes” w Wydziale Nauk Społecznych w Warszawie

Wprowadzenie

Ankiety ewaluacyjne przeprowadzone wśród słuchaczy studiów podyplomowych miały na celu zebranie opinii dotyczących procesu rekrutacji, problematyki poruszanej w trakcie toku studiów oraz ogólnego zadowolenia uczestników studiów z wyboru oferty edukacyjnej świadczonej przez WSP TWP w Warszawie.

Omówienie ankiet

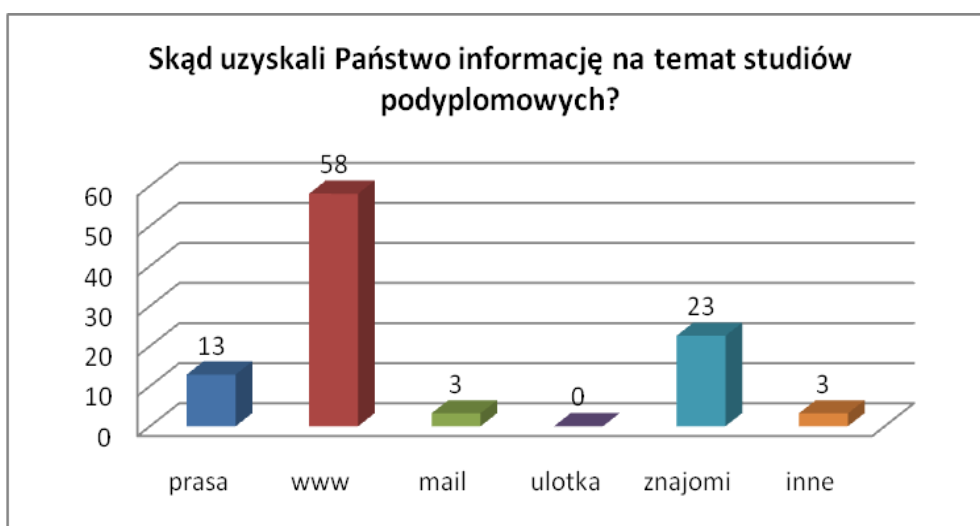
Poniżej zamieszczono analizę ankiet ewaluacyjnych, prezentując opinie słuchaczy odnoszące się do w/w treści.

1. Skąd uzyskali Państwo informację na temat studiów podyplomowych?

warianty odpowiedzi: z pracy, ze strony www, z akcji mailingowej, z ulotek i plakatów, od znajomych, z innych źródeł

Z analizy ankiet ewaluacyjnych wynika, że główne źródła informacji nt. studiów to: strona internetowa Uczelni (58%) oraz znajomi (23%). Respondenci dowiedzieli się o studiach również z prasy (13%), akcji mailingowej (3%) i innych źródeł (3%) - forum na Goldenline.pl.

Poniżej zamieszczono wykres prezentujący odpowiedzi respondentów w ujęciu procentowym:





2. Czy rekrutacja na studia przebiegała w sprawny sposób?

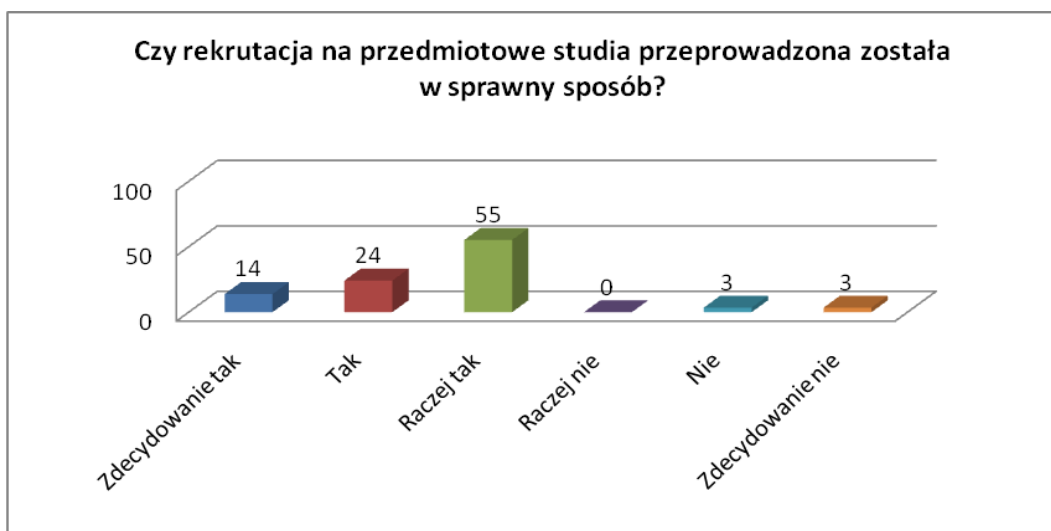
warianty odpowiedzi: zdecydowanie tak, tak, raczej tak, raczej nie, nie, zdecydowanie nie

Zdecydowana większość słuchaczy studiów podyplomowych uznała, że rekrutacja na przedmiotowe studia podyplomowe została przeprowadzona sprawnie. 94% respondentów udzieliło odpowiedzi pozytywnych. Na odpowiedzi negatywne przypada 6%.

Uwagi studentów dotyczące przebiegu rekrutacji:

- „wysoki poziom egzaminu na plus”,
- „tezy podane na egzamin wstępny były skomplikowane i na takie zagadnienia powinienam odpowiedzieć po skończeniu tych studiów np. co to jest TBL”,
- „pytania podczas rekrutacji powinny być bardziej merytoryczne”,
- „zbyt szczegółowe pytania w trakcie rekrutacji, niejasny tryb wyboru uczestników”,
- „zbyt długo oczekiwano na rozmowę kwalifikacyjną mimo podanej godziny”,
- „duży zakres materiału do przygotowania na rozmowę kwalifikacyjną - w rezultacie nie sprawdzany, a poziom nie podtrzymany na zajęciach”.

Poniżej zamieszczono wykres prezentujący odpowiedzi respondentów w ujęciu procentowym:



3. Jakie motywy skłoniły Państwa do udziału w studiach?

warianty odpowiedzi (do wyboru wszystkie prawdziwe dla respondenta): chęć podniesienia kwalifikacji, program studiów, przydatność omawianych zagadnień w pracy zawodowej, odległość Uczelni od miejsca zamieszkania, chęć poznania nowych ludzi, reklama studiów, nieodpłatność studiów, prestiż instytucji szkolącej, inne

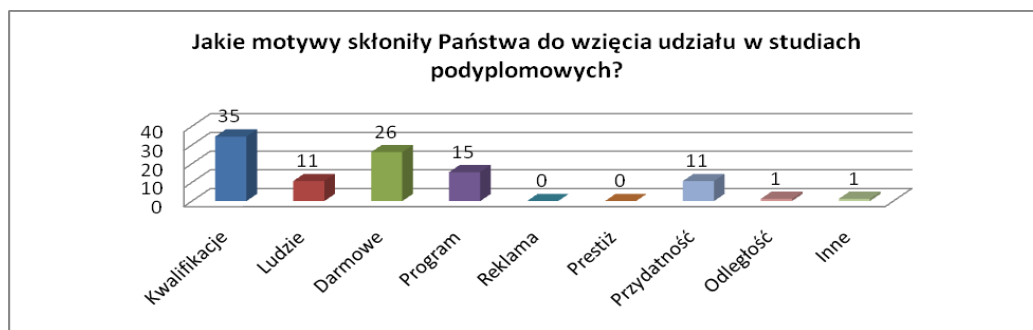
Głównymi motywami udziału w studiach podyplomowych były: chęć podniesienia własnych kwalifikacji (35%) oraz możliwość podjęcia studiów bezpłatnie (26%). Trzy pozostałe ważne motywy rozpoczęcia studiów to: program studiów (15%), przydatność omawianych zagadnień w pracy





zawodowej (11%) i chęć poznania nowych ludzi (11%). Jedna z osób wyjaśniła, że do podjęcia studiów skłoniła ją „chęć poznania zagadnienia jakim jest CSR, chęć rozwoju osobistego”.

Poniżej zamieszczono wykres prezentujący odpowiedzi respondentów w ujęciu procentowym:



4. Jak oceniają Państwo wiedzę przekazywaną podczas studiów?

warianty odpowiedzi (do wyboru wszystkie prawdziwe dla respondenta): przydatna, rzetelna, nowa, znana, beżyteczna, inne odpowiedzi

Po 28% odpowiedzi przypadło na odpowiedzi: przydatna i nowa, 13% wskazań na odpowiedź rzetelna, 15% odpowiedzi przypadła na określenie znana, a 9% odpowiedzi na określenie beżyteczna.

Uwagi słuchaczy:

- „zbyt teoretyczna, powtarzalna, w większości nie związana z CSR”,
- „niewystarczająca, głównym źródłem wiedzy była wymiana doświadczeń uczestników. Mało wnieśli wykładowcy”,
- „niestety mało praktyczna”.

Poniżej zamieszczono wykres prezentujący odpowiedzi respondentów w ujęciu procentowym:





5. Jak oceniają Państwo sposób przekazywania wiedzy podczas studiów?

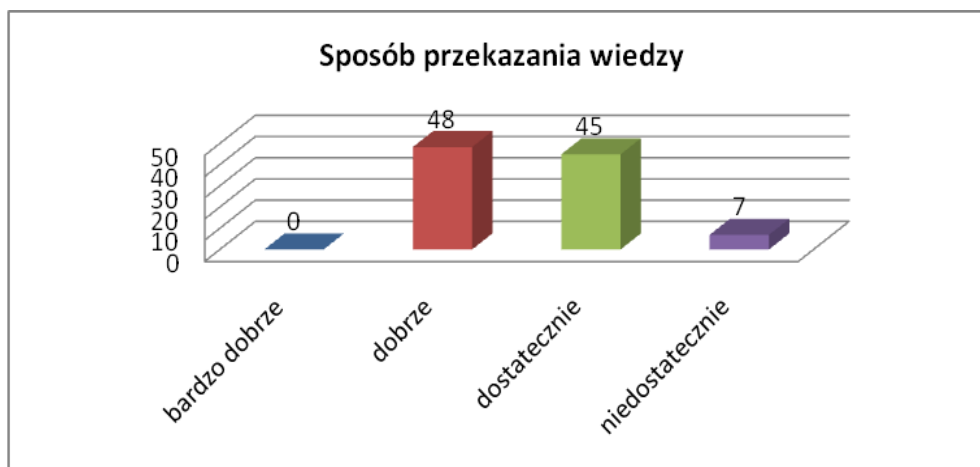
warianty odpowiedzi: bardzo dobry, dobry, dostateczny, niedostateczny

Sposób, w jaki osoby prowadzące zajęcia, przekazywały ich treść słuchaczom został oceniony dobrze przez 48% słuchaczy. 45% respondentów wybrało odpowiedź dostatecznie, a 7% niedostatecznie.

Uwagi słuchaczy dotyczące sposobu przekazywania wiedzy:

- „tylko pojedyncze osoby były bardzo dobre”,
- „ocena zależy od zajęcia i prowadzącego”,
- „II semestr tych studiów nie należał niestety do najlepszych (prowadzący, za mało praktyki)”,
- „jedynie nieliczni wykładowcy byli odpowiednio przygotowani do realizacji programu studiów”,
- „pierwszy semestr był bardzo ciekawy, drugi to zmarnowane pół roku z małymi wyjątkami”,
- „zbyt wiele prac zaliczeniowych studenci musieli wykonywać poza prowadzonymi zajęciami, tzn. w domu - biorąc pod uwagę fakt, że znaczna większość studentów jest aktywna zawodowo "prace domowe" stanowiły duże obciążenie. Ponadto w niewielkim stopniu sprawdzały i utrwały zdobytą wiedzę”,
- „zajęcia w większości przypadków były prowadzone przez praktyków i to duży plus, jednak skomasowanie zajęć (rozpoczęcie i zarazem zakończenie przedmiotu podczas jednego zjazdu, wałkowanie przedmiotu przez 6 godzin) znacznie utrudniało przyswojenie wiedzy i uniemożliwiało zgłębienie tematu”.

Poniżej zamieszczono wykres prezentujący odpowiedzi respondentów w ujęciu procentowym:



6. Jak oceniają Państwo materiały dydaktyczne prezentowane i udostępniane podczas studiów?

warianty odpowiedzi: bardzo dobre, dobre, średnie, niezadowolające

W związku z coraz powszechniejszym wykorzystywaniem przez dydaktyków prezentacji multimedialnych oraz stosowaniem innych form zmierzających do jak największej aktywności

ul. Opaczewska 42/3, 02-372 Warszawa • tel./fax 022 822 10 58 • e-mail: przedsiębiorcauczelnia@wsptwp.eu • www.wsptwp.eu
Projekt jest współfinansowany przez Unię Europejską w ramach Europejskiego Funduszu Społecznego



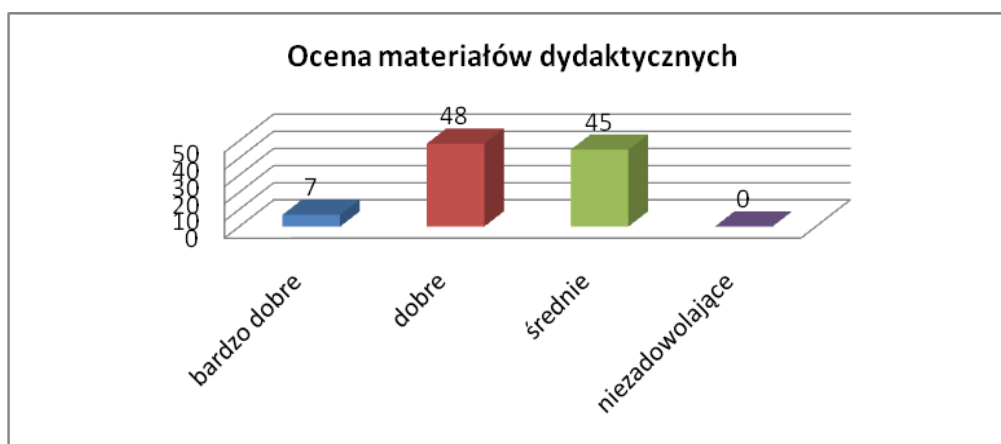


słuchaczy w ankiecie ewaluacyjnej zawarto pytanie dotyczące postrzegania materiałów dydaktycznych przez uczestników zajęć. 55% ocen przyznanych przez respondentów stanowiły oceny pozytywne, 45% respondentów oceniło materiały dydaktyczne jako średnie.

Uwagi słuchaczy dotyczące jakości materiałów dydaktycznych:

- „fatalne prezentacje, pełne tekstu który wykładający odczytywali (znaczną część zajęć)”,
- „jakość materiałów zależała od prowadzącego”,
- „prezentacje bardzo przydatne (za wyjątkiem przedmiotu Kwestie społeczne i sposoby ich rozwiązywania - z nieznanymi przyczynami prowadząca M. Gębska kazała przepisywać z ekranu zamiast udostępnić materiały”.

Poniżej zamieszczono wykres prezentujący odpowiedzi respondentów w ujęciu procentowym:



7. Czy tematyka zajęć okazała się zgodna z Państwa potrzebami i oczekiwaniami?

warianty odpowiedzi: zdecydowanie tak, tak, raczej tak, raczej nie, nie, zdecydowanie nie

Program studiów podyplomowych został oceniony przez 65% respondentów jako prawidłowo skonstruowany, uwzględniając aktualne potrzeby rynku edukacyjnego (3% dla odpowiedzi tak i 62% dla odpowiedzi raczej tak), a 34% osób udzieliło odpowiedzi negatywnych.

Uwagi słuchaczy:

- „oczekiwałam więcej praktyki w II semestrze i więcej zajęć związanych z CSR i biznesem a nie polityką społeczną czy samorządami”,
- „za mało zajęć praktycznych”,
- „zbyt dużo nieprzydatnej teorii, zdecydowanie za mało wiedzy praktycznej”,
- „przydałoby się więcej warsztatów uczących praktycznych umiejętności”,
- „brak twardej wiedzy, którą można wykorzystać w pracy zawodowej lub podczas pisania pracy dyplomowej”,
- „nie została przekazana najważniejsza wiedza dot. realizacji projektów CSR”,

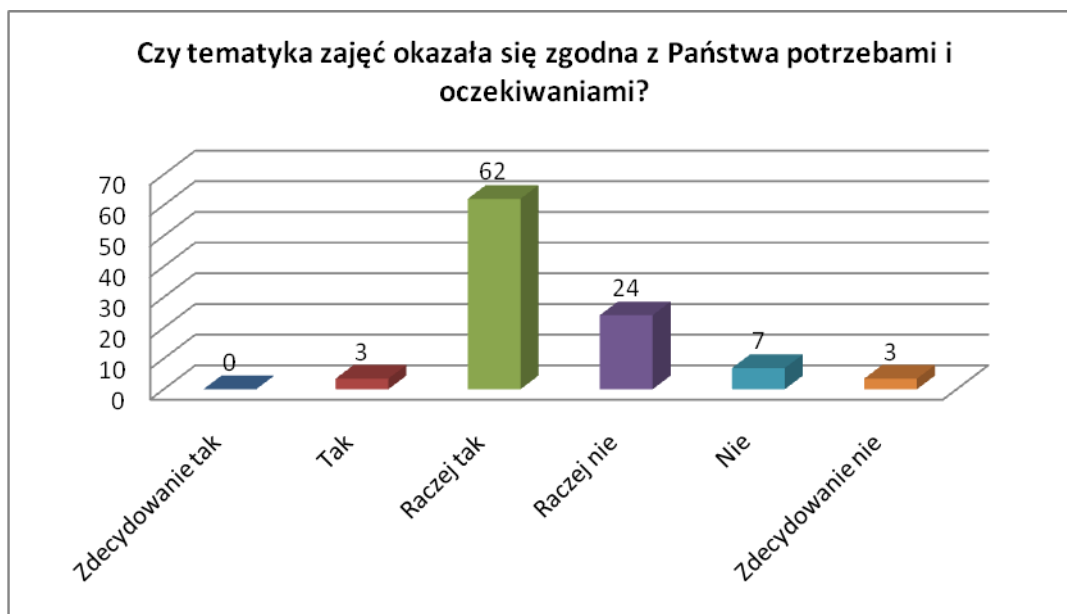
ul. Opaczewska 42/3, 02-372 Warszawa • tel./fax 022 822 10 58 • e-mail: przedsiębiorczauczelnia@wsptwp.eu • www.wsptwp.eu
Projekt jest współfinansowany przez Unię Europejską w ramach Europejskiego Funduszu Społecznego





- „zabrakło informacji np. jak powinna wyglądać strategia CSR, raport CSR, wiele tematów jak TBL czy BV nie zostało do końca wyjaśnionych”,
- „zwłaszcza w 2 semestrze - NIE! duża przypadkowość i wrażenie, jakby plan zajęć i dobór wykładowców ustalono w ostatniej chwili”.

Poniżej zamieszczono wykres prezentujący odpowiedzi respondentów w ujęciu procentowym:



8. Jak oceniają Państwo przygotowanie merytoryczne wykładowców?

warianty odpowiedzi: bardzo dobre, dobre, średnie, niezadowolające

Przygotowanie merytoryczne wykładowców zostało ocenione pozytywnie przez 65% słuchaczy, 31% osób wybrało odpowiedź średnie, a 3% odpowiedź niezadowolające.

Uwagi słuchaczy dotyczące przygotowania merytorycznego wykładowców:

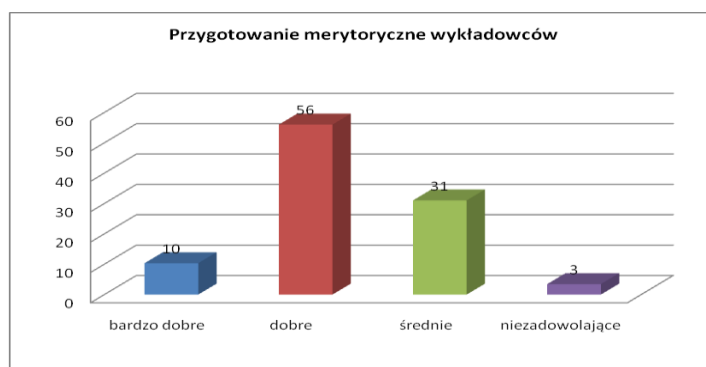
- „dobre, chociaż część wykładowców zupełnie nie wykładała przedmiotu związanego z CSR - tylko z nazwy takie te przedmioty pozostały”,
- „bardzo nierównomierne. Moim zdaniem najlepiej wypadli praktycy CSR”,
- „nie wszyscy wykładowcy wiązali swój przedmiot z CSR”,
- „4 przedmioty z jedną prowadzącą to trochę za dużo - mimo sympatii do Pani”,





- „w większości oceniam na poziomie dobrym, ponieważ mieliśmy do czynienia z "praktykami" w danej dziedzinie, jednak część prowadzących odczytywała prezentacje lub przygotowane materiały z kartki!!!”,
- „zależnie od wykładowcy - ogromny kontrast między np. p. Tyrowicz, Nowicką (zawsze przygotowane i merytorycznie dokładne) a np. p. Skrzypcem (kompletny brak związku z tematem) czy p. Gębską (recytacja własnej prezentacji, brak rzetelnego omówienia tematu)”.

Poniżej zamieszczono wykres prezentujący odpowiedzi respondentów w ujęciu procentowym:



9. Który z wykładowców w największym stopniu spełnił Państwa oczekiwania?

warianty odpowiedzi: pytanie otwarte

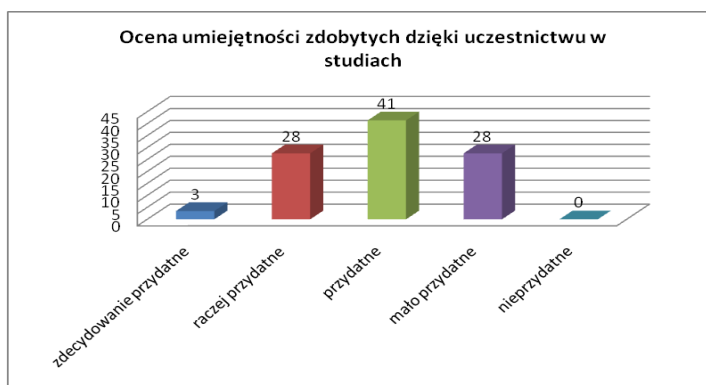
Najwięcej wskazań jako najlepszy wykładowca otrzymali: mgr S. Lewandowska, mgr A. Nowicka, mgr R. Sikora i dr J. Tyrowicz.

10. Jak oceniają Państwo umiejętności zdobyte dzięki uczestnictwu w studiach?

warianty odpowiedzi: zdecydowanie przydatne, raczej przydatne, przydatne, mało przydatne, nieprzydatne

Prawie 3/4 respondentów uznała zdobyte umiejętności jako przydatne (72%), 28% osób wybrało odpowiedź negatywną mało przydatne.

Poniżej zamieszczono wykres prezentujący odpowiedzi respondentów w ujęciu procentowym:



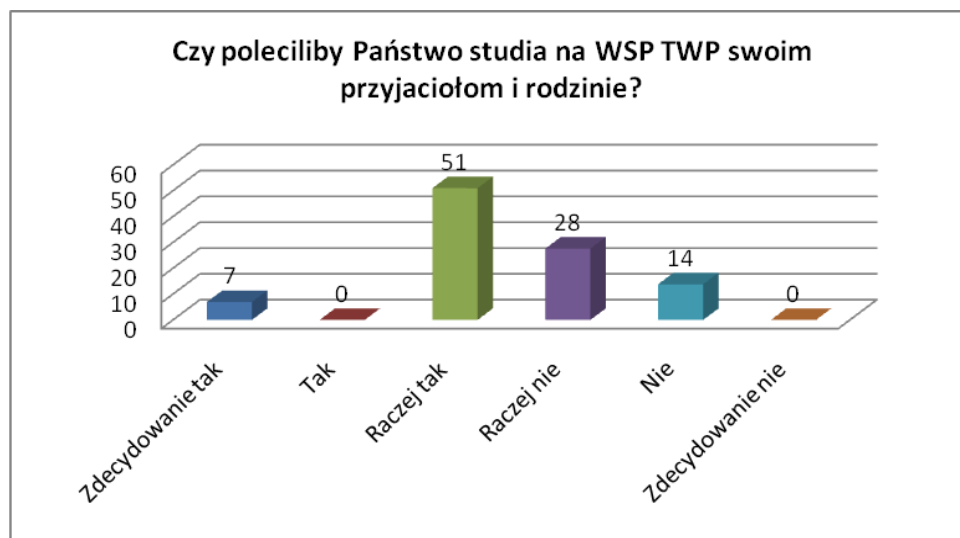


11. Czy poleciliby Państwo studia na WSP TWP w Warszawie swoim przyjaciołom i rodzinie?

warianty odpowiedzi: zdecydowanie tak, tak, raczej tak, raczej nie, nie, zdecydowanie nie

Ponad połowa studentów poleciliby studia na WSP TWP w Warszawie swojej rodzinie i znajomym (58%), pozostali słuchacze (42%) nie zaproponowałaby swoim najbliższym studiów na Uczelni.

Poniżej zamieszczono wykres prezentujący odpowiedzi respondentów w ujęciu procentowym:



PODSUMOWANIE

Słuchacze studiów podyplomowych na kierunku *Społecznie odpowiedzialny biznes* o ich realizacji dowiedzieli się głównie ze strony internetowej i od znajomych. Głównymi motywami skutkującymi udziałem w studiach podyplomowych respondentów była chęć podniesienia posiadanych kwalifikacji oraz możliwość podjęcia studiów bezpłatnie.

Przedmiotowy kierunek studiów w ograniczonym stopniu spełnił oczekiwania słuchaczy.

Niepokojącą informacją jest fakt, że 42% ankietowanych słuchaczy nie polecałaby studiów na WSP TWP swoim znajomym i rodzinie, dlatego rozważyć należy zweryfikowanie programu studiów w celu zapewnienia usług edukacyjnych zgodnych z potrzebami studentów. Zaleca się również zastosowanie rygorystycznych kryteriów doboru kadry naukowej, co zapewni większą liczbę praktyków na zajęciach z CSR i wpłynie na poprawę poziomu przygotowania pracowników naukowych do wykładów.

