



Raport z analizy ankiet ewaluacyjnych przeprowadzonych na studiach podyplomowych z zakresu „Praca z rodziną i w placówkach socjalizacyjnych” w Wydziale Zamiejscowym w Lublinie

Wprowadzenie

Ankiety ewaluacyjne przeprowadzone wśród słuchaczy studiów podyplomowych miały na celu zebranie opinii dotyczących procesu rekrutacji, problematyki poruszanej w trakcie toku studiów oraz ogólnego zadowolenia uczestników studiów z wyboru oferty edukacyjnej świadczonej przez WSP TWP w Warszawie.

Omówienie ankiet

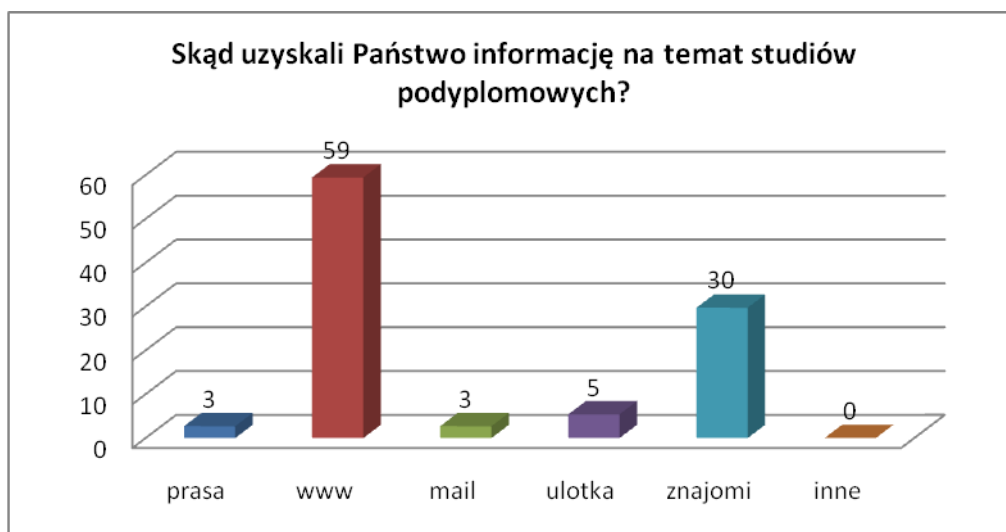
Poniżej zamieszczono analizę ankiet ewaluacyjnych, prezentującą opinie słuchaczy odnoszące się do w/w treści.

1. Skąd uzyskali Państwo informację na temat studiów podyplomowych?

warianty odpowiedzi: z pracy, ze strony www, z akcji mailingowej, z ulotek i plakatów, od znajomych, z innych źródeł

Z analizy ankiet ewaluacyjnych wynika, że główne źródła informacji o studiach stanowiła strona internetowa (59%) oraz znajomi (30%).

Poniżej zamieszczono wykres prezentujący odpowiedzi respondentów w ujęciu procentowym:





2. Czy rekrutacja na studia przebiegała w sprawny sposób?

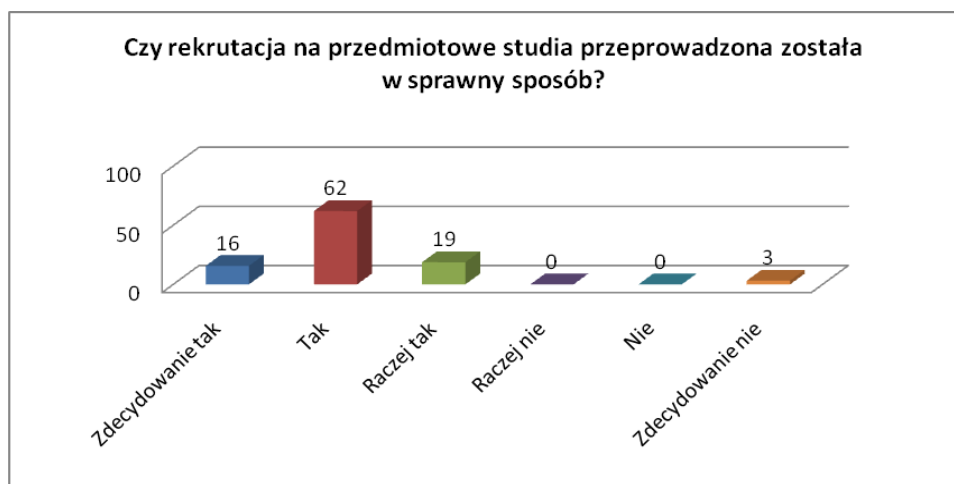
warianty odpowiedzi: zdecydowanie tak, tak, raczej tak, raczej nie, nie, zdecydowanie nie

Przeważająca większość słuchaczy (97%) uznała, że rekrutacja na przedmiotowe studia przebiegała w sprawny sposób.

Uwagi słuchaczy:

- „test był nieadekwatny. Pamiętam go z "metodyki resocjalizacji w warunkach zakładowych". Placówka socj. nie jest instytucją resocjalizacyjną. I jak to się miało do podanych zagadnień, które mieliśmy”,
- „pewnym zaskoczeniem była zmiana form rekrutacji, na stronie www informowano o kolejności zgłoszeń, później natomiast przeprowadzono egzamin”,
- „test na egzaminach wstępnych - niejednoznacznie zbudowany”.

Poniżej zamieszczono wykres prezentujący odpowiedzi respondentów w ujęciu procentowym:



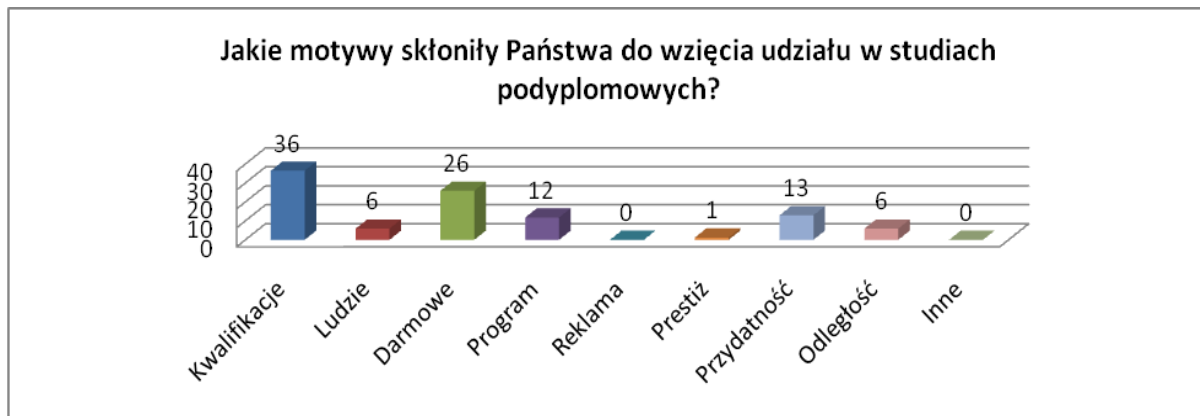
3. Jakie motywy skłoniły Państwa do udziału w studiach?

warianty odpowiedzi (do wyboru wszystkie prawdziwe dla respondenta): chęć podniesienia kwalifikacji, program studiów, przydatność omawianych zagadnień w pracy zawodowej, odległość Uczelni od miejsca zamieszkania, chęć poznania nowych ludzi, reklama studiów, nieodpłatność studiów, prestiż instytucji szkolącej, inne

Głównymi motywami udziału w studiach podyplomowych były: chęć podniesienia własnych kwalifikacji (36%) i możliwość podjęcia studiów bezpłatnie (26%). Pozostałe motywy rozpoczęcia studiów to: przydatność omawianych zagadnień w pracy zawodowej (13%) i program studiów (12%).



Poniżej zamieszczono wykres prezentujący odpowiedzi respondentów w ujęciu procentowym:

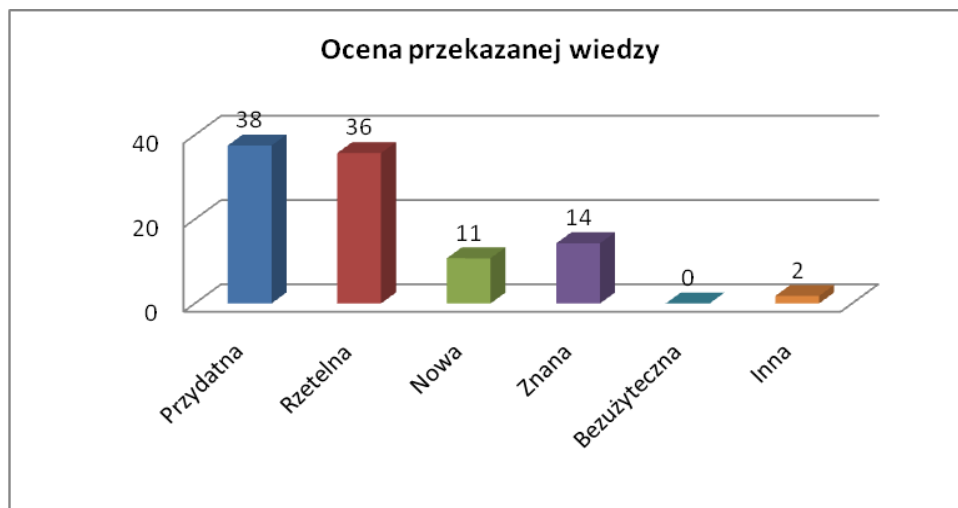


4. Jak oceniają Państwo wiedzę przekazywaną podczas studiów?

warianty odpowiedzi (do wyboru wszystkie prawdziwe dla respondenta): przydatna, rzetelna, nowa, znana, bezużyteczna, inne odpowiedzi

Uczestnicy studiów określili wiedzę przekazywaną jako: przydatną (38%), rzetelną (36%), nową (11%), 14% odpowiedzi przypadło na określenie znana, a 2% odpowiedzi na określenie inna - ciekawa.

Poniżej zamieszczono wykres prezentujący odpowiedzi respondentów w ujęciu procentowym:





5. Jak oceniają Państwo sposób przekazywania wiedzy podczas studiów?

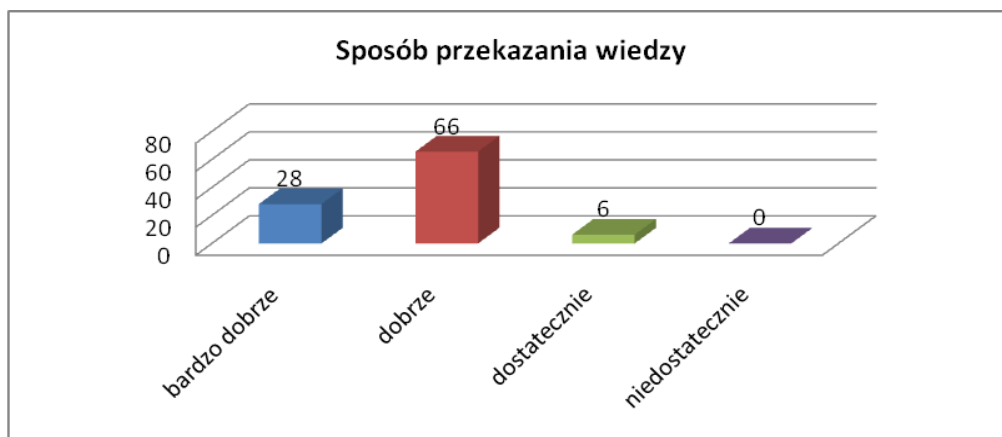
warianty odpowiedzi: bardzo dobry, dobry, dostateczny, niedostateczny

Sposób przekazywania wiedzy słuchaczom został oceniony pozytywnie przez 94% studentów, odpowiedzi dostatecznie stanowią 6%.

Uwagi słuchaczy:

- „kiepski dobór kadry dydaktycznej i chyba odgórne parcie na prezentacje multimedialne. W efekcie większość wykładów miała formę przepisywania z tablicy. Nieco bardziej twórcze były dyktanda, miło było powspominać, ostatecznie pisałam w VIII klasie szkoły podst. Większość prowadzących nie zakłada, że osoby z wyższym wykształceniem potrafią sporządzać notatki. Niektórzy rzeczywiście nie potrafią, ale dlaczego WSP TWP równa w dół? Zero warsztatów, ćwiczeń, podczas których można się nauczyć konkretnych rzeczy, procedur, sposobów postępowania (z jednym wyjątkiem - dr M.S.)”,
- „wszystko zależy od prowadzącego zajęcia”.

Poniżej zamieszczono wykres prezentujący odpowiedzi respondentów w ujęciu procentowym:



6. Jak oceniają Państwo materiały dydaktyczne prezentowane i udostępniane podczas studiów?

warianty odpowiedzi: bardzo dobre, dobre, średnie, niezadowolające

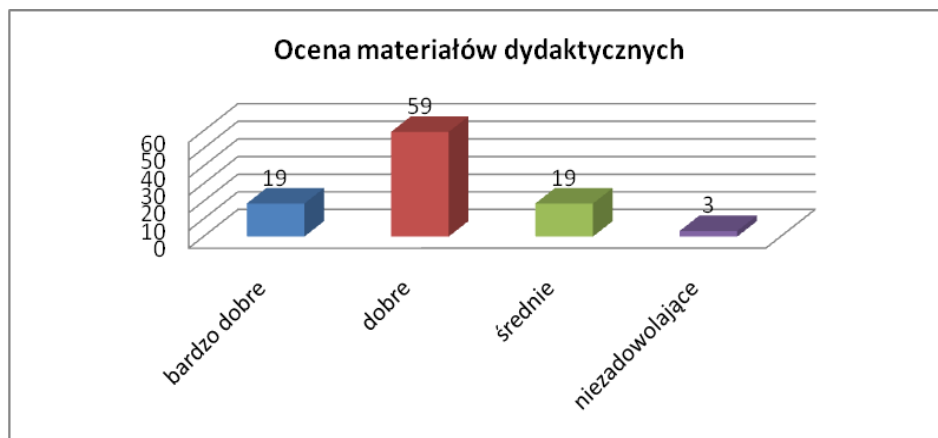
Materiały dydaktyczne przez 78% uczestników zostały ocenione jako bardzo dobre i dobre, 19% respondentów oceniło materiały dydaktyczne jako średnie, a 3% jako niezadowolające.

Uwaga jednego ze słuchaczy: „za mało materiałów dla studenta, które mógłby później wykorzystać w swojej przyszłej pracy; przy projektach unijnych często dołączane są notatniki, długopisy dla konkretnego projektu, a tego zabrakło”.





Poniżej zamieszczono wykres prezentujący odpowiedzi respondentów w ujęciu procentowym:



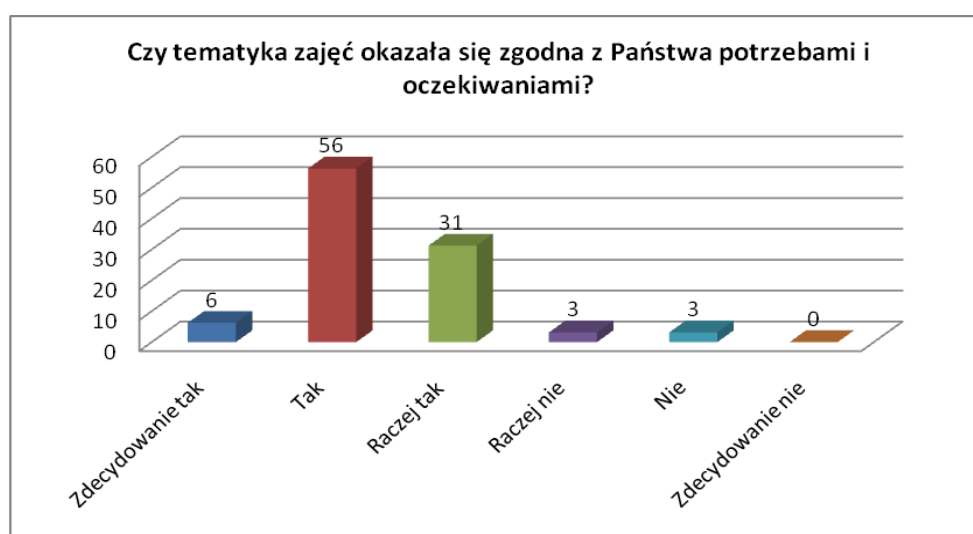
7. Czy tematyka zajęć okazała się zgodna z Państwa potrzebami i oczekiwaniami?

warianty odpowiedzi: zdecydowanie tak, tak, raczej tak, raczej nie, nie, zdecydowanie nie

Program studiów podyplomowych został oceniony przez 94% respondentów jako prawidłowo skonstruowany, 6% odpowiedzi stanowiły odpowiedzi negatywne.

Uwaga jednego ze studentów: „niestety - wynoszę z nich tylko ładny dyplom, który będzie ślicznie wyglądał w moich aktach. Z punktu widzenia osoby pracującej w placówce (czy według państwa różni się praca w placówce socjalizacyjnej od pracy w pl. interwencyjnej, rodzinnej, wielofunkcyjnej?) - programu tych studiów i konspektów zajęć nie widział nikt, kto ma jakiegokolwiek pojęcie o ich tematyce”.

Poniżej zamieszczono wykres prezentujący odpowiedzi respondentów w ujęciu procentowym:



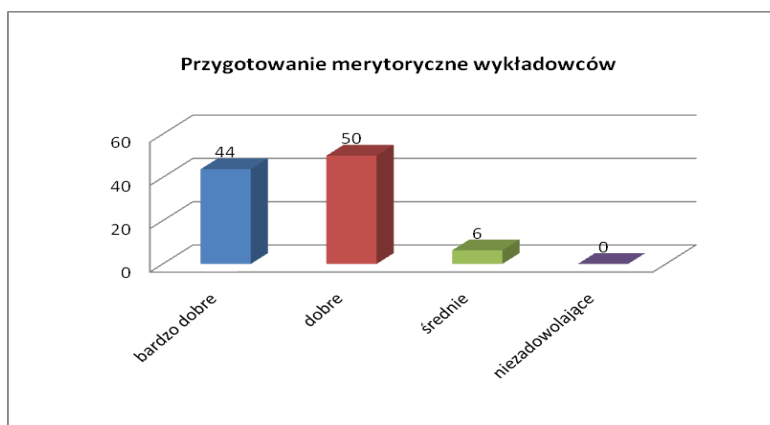


8. Jak oceniają Państwo przygotowanie merytoryczne wykładowców?

warianty odpowiedzi: bardzo dobre, dobre, średnie, niezadowolające

Przygotowanie merytoryczne wykładowców zostało ocenione jako bardzo dobre i dobre przez 94% uczestników studiów podyplomowych. Pozostały odsetek osób określił przygotowanie dydaktyków jako średnie (6%).

Poniżej zamieszczono wykres prezentujący odpowiedzi respondentów w ujęciu procentowym:



9. Który z wykładowców w największym stopniu spełnił Państwa oczekiwania?

warianty odpowiedzi: pytanie otwarte

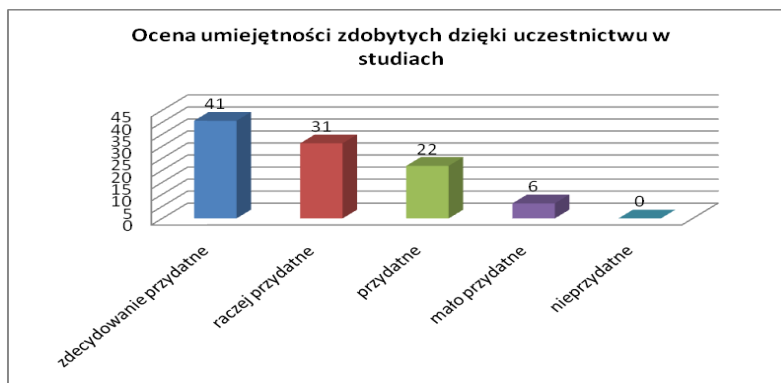
Najwięcej wskazań jako najlepszy wykładowca otrzymała dr Małgorzata Sitarczyk.

10. Jak oceniają Państwo umiejętności zdobyte dzięki uczestnictwu w studiach?

warianty odpowiedzi: zdecydowanie przydatne, raczej przydatne, przydatne, mało przydatne, nieprzydatne

Zdecydowana większość respondentów (94%) uznała zdobyte umiejętności jako przydatne, pozostałe 6% osób wybrało odpowiedź negatywną mało przydatne.

Poniżej zamieszczono wykres prezentujący odpowiedzi respondentów w ujęciu procentowym:





11. Czy poleciliby Państwo studia na WSP TWP w Warszawie swoim przyjaciołom i rodzinie?

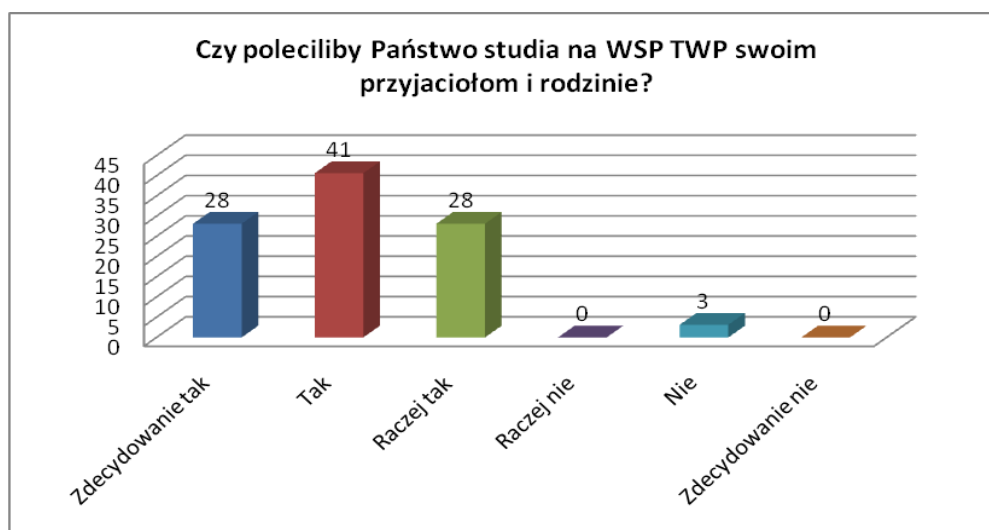
warianty odpowiedzi: zdecydowanie tak, tak, raczej tak, raczej nie, nie, zdecydowanie nie

Zdecydowana większość słuchaczy poleciliby studia na WSP TWP w Warszawie swojej rodzinie i znajomym (97%), 3% respondentów odpowiedziało negatywnie.

Uwaga słuchaczy:

- „od czasów, kiedy robiłam studia licencjackie poziom drastycznie spadł. Proponuję wysłać tajnych agentów do APS w Warszawie i zobaczyć jak się prowadzi studia podyplomowe na wysokim poziomie”,
- „studia ciekawe”.

Poniżej zamieszczono wykres prezentujący odpowiedzi respondentów w ujęciu procentowym:



PODSUMOWANIE

Ponad połowa słuchaczy studiów podyplomowych na kierunku *Praca z rodziną i w placówkach socjalizacyjnych* dowiedziała się o naborze na studia ze strony internetowej, co trzeci student uzyskał informacje od znajomych. Głównymi motywami udziału w studiach podyplomowych respondentów były: chęć podniesienia posiadanych kwalifikacji i możliwość skorzystania z oferty edukacyjnej bezpłatnie.

Proces rekrutacji przebiegał sprawnie. Na podstawie uwag słuchaczy można stwierdzić, że należy zwrócić większą uwagę na rzetelne informowanie kandydatów o formie rekrutacji oraz przygotować test kwalifikacyjny umożliwiający jednoznaczny wybór prawidłowych odpowiedzi. Zaleca się staranny dobór kadry oraz weryfikację programu nauczania celem zapewnienia zgodności wykładanych





przedmiotów z nazwą kierunku. Materiały dydaktyczne zostały ocenione pozytywnie przez większość słuchaczy, jedna z osób zasugerowała, że przygotowano zbyt mało materiałów pomocniczych. Pozytywną informacją jest fakt, że większość respondentów poleciłaby studia na WSP TWP swoim najbliższym.

