



Raport z analizy ankiet ewaluacyjnych przeprowadzonych na studiach podyplomowych z zakresu „Marketing polityczny i komunikacja społeczna” w Wydziale Zamiejscowym w Szczecinie

Wprowadzenie

Ankiety ewaluacyjne przeprowadzone wśród słuchaczy studiów podyplomowych miały na celu zebranie opinii dotyczących procesu rekrutacji, problematyki poruszanej w trakcie toku studiów oraz ogólnego zadowolenia uczestników studiów z wyboru oferty edukacyjnej świadczonej przez WSP TWP w Warszawie.

Omówienie ankiet

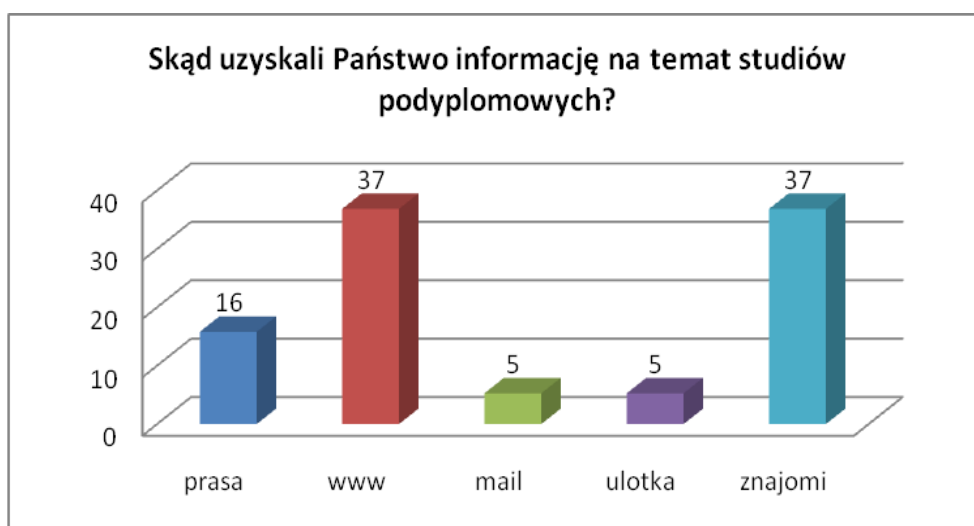
Poniżej zamieszczono analizę ankiet ewaluacyjnych, prezentując opinie słuchaczy odnoszące się do w/w treści.

1. Skąd uzyskali Państwo informację na temat studiów podyplomowych?

warianty odpowiedzi: z pracy, ze strony www, z akcji mailingowej, z ulotek i plakatów, od znajomych, z innych źródeł

Z analizy ankiet ewaluacyjnych wynika, że główne źródła informacji nt. studiów to: strona internetowa Uczelni (37%) oraz znajomi (37%). Respondenci dowiedzieli się o studiach również z prasy (16%), akcji mailingowej (5%) i ulotek (5%).

Poniżej zamieszczono wykres prezentujący odpowiedzi respondentów w ujęciu procentowym:





2. Czy rekrutacja na studia przebiegała w sprawny sposób?

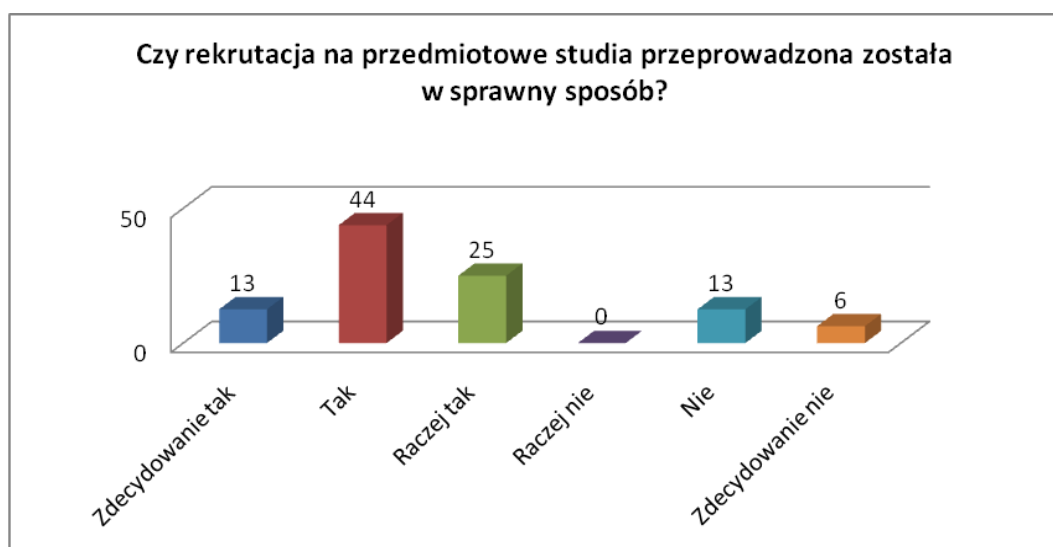
warianty odpowiedzi: zdecydowanie tak, tak, raczej tak, raczej nie, nie, zdecydowanie nie

Zdecydowana większość słuchaczy studiów podyplomowych uznała, że rekrutacja na przedmiotowe studia podyplomowe została przeprowadzona sprawnie. 81% respondentów udzieliło odpowiedzi pozytywnych. Na odpowiedzi negatywne przypada 19% ogółu wszystkich odpowiedzi, co jest informacją niepokojącą.

Uwagi studentów dotyczące przebiegu rekrutacji:

- „Brakowało bieżącej informacji z Biura Projektu o tym, kiedy rozpoczną się studia”,
- „Bardzo długo odkładane było rozpoczęcie zajęć”.

Poniżej zamieszczono wykres prezentujący odpowiedzi respondentów w ujęciu procentowym:

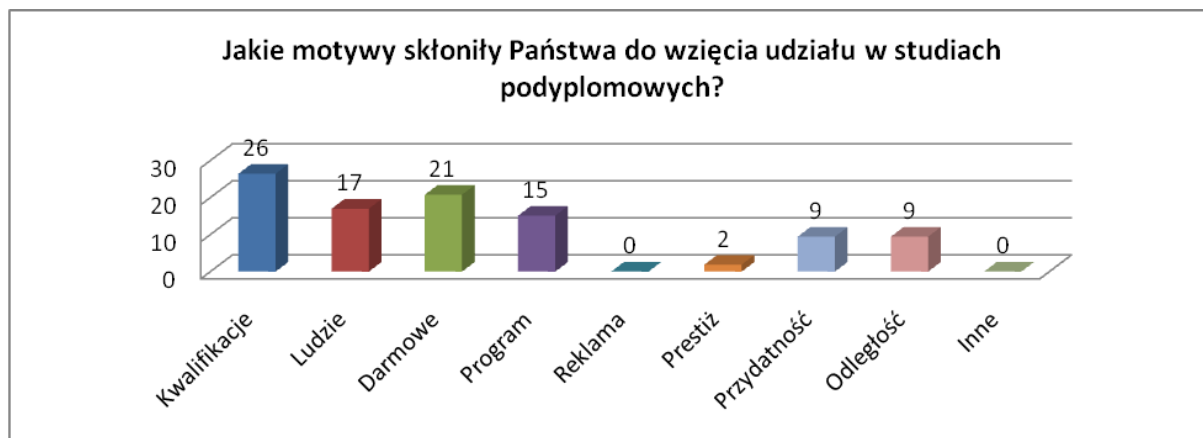


3. Jakie motywy skłoniły Państwa do udziału w studiach?

warianty odpowiedzi (do wyboru wszystkie prawdziwe dla respondenta): chęć podniesienia kwalifikacji, program studiów, przydatność omawianych zagadnień w pracy zawodowej, odległość Uczelni od miejsca zamieszkania, chęć poznania nowych ludzi, reklama studiów, nieodpłatność studiów, prestiż instytucji szkolącej, inne

Głównymi motywami udziału w studiach podyplomowych były: chęć podniesienia własnych kwalifikacji (26%) oraz możliwość podjęcia studiów bezpłatnie (21%). Dwa pozostałe ważne motywy rozpoczęcia studiów to: chęć poznania nowych ludzi (17%) i program studiów (15%).

Poniżej zamieszczono wykres prezentujący odpowiedzi respondentów w ujęciu procentowym:

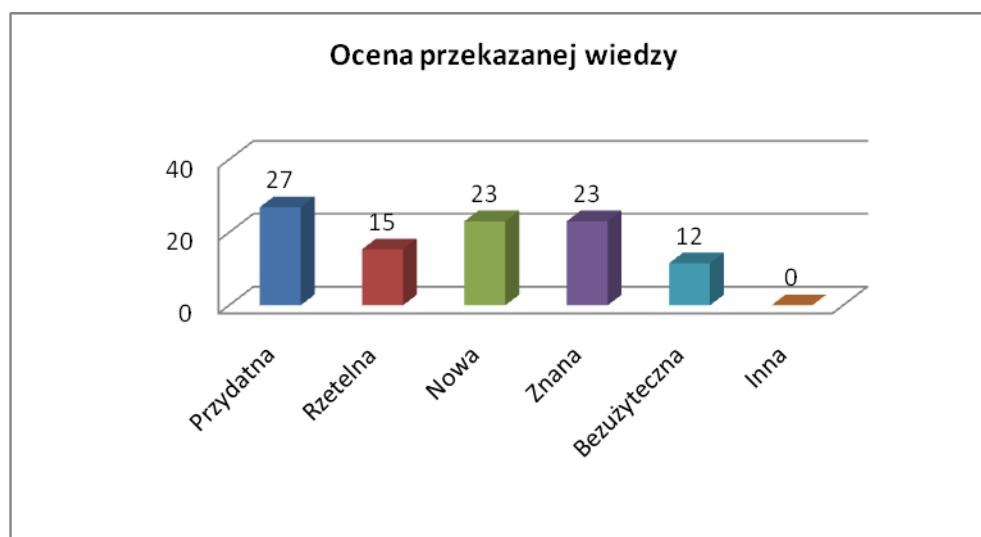


4. Jak oceniają Państwo wiedzę przekazywaną podczas studiów?

warianty odpowiedzi (do wyboru wszystkie prawdziwe dla respondenta): przydatna, rzetelna, nowa, znana, bezużyteczna, inne odpowiedzi

Słuchacze studiów podyplomowych uznali wiedzę przekazywaną w trakcie studiów za przydatną (27%), 23% przypadło na odpowiedź nowa, 15% wskazań na odpowiedź rzetelna. Prawie ¼ odpowiedzi (23%) przypadła na określenie znana, a 12% odpowiedzi na określenie bezużyteczna.

Poniżej zamieszczono wykres prezentujący odpowiedzi respondentów w ujęciu procentowym:





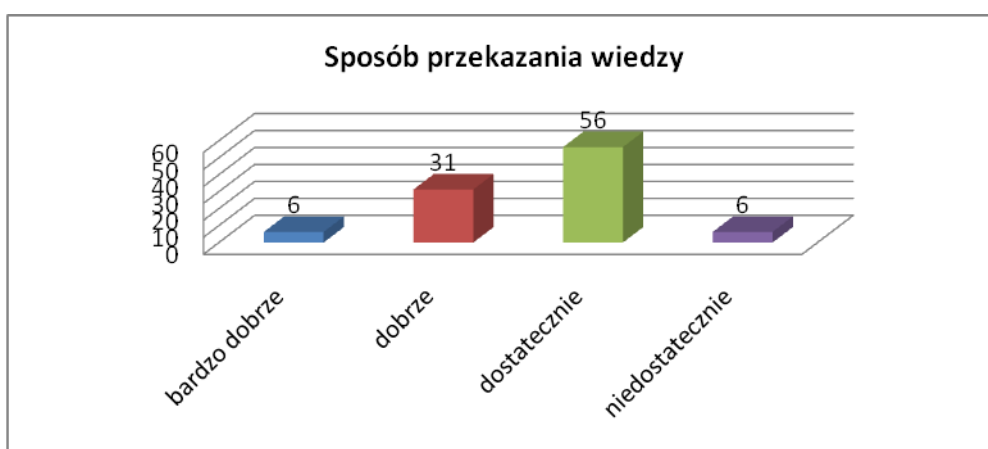
5. Jak oceniają Państwo sposób przekazywania wiedzy podczas studiów?

warianty odpowiedzi: bardzo dobry, dobry, dostateczny, niedostateczny

Sposób, w jaki osoby prowadzące zajęcia, przekazywały ich treść słuchaczom został oceniony bardzo dobrze i dobrze przez 37% słuchaczy. 56% respondentów wybrało odpowiedź dostatecznie, a 6% niedostatecznie.

Uwaga jednego ze studentów dotycząca sposobu przekazywania wiedzy: „w zależności od prowadzącego. Jedne zajęcia były bardzo zajmujące a inne zupełnie nie do przyjęcia”.

Poniżej zamieszczono wykres prezentujący odpowiedzi respondentów w ujęciu procentowym:



6. Jak oceniają Państwo materiały dydaktyczne prezentowane i udostępniane podczas studiów?

warianty odpowiedzi: bardzo dobre, dobre, średnie, niezadowolające

W związku z coraz powszechniejszym wykorzystywaniem przez dydaktyków prezentacji multimedialnych oraz stosowaniem innych form zmierzających do jak największej aktywności słuchaczy w ankiecie ewaluacyjnej zawarto pytanie dotyczące postrzegania materiałów dydaktycznych przez uczestników zajęć. 25% ocen przyznanych przez respondentów ocen stanowiły oceny dobre, 50% respondentów oceniło materiały dydaktyczne jako średnie, a 25% jako niezadowolające.

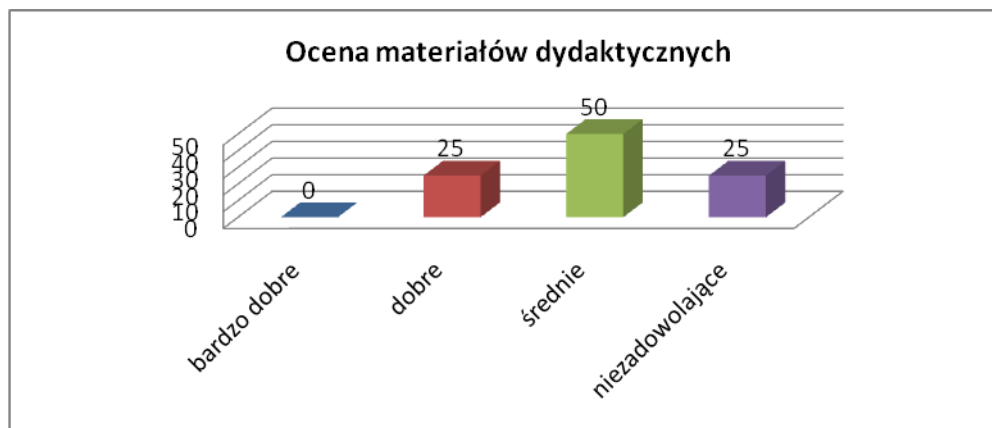
Uwagi słuchaczy dotyczące jakości materiałów dydaktycznych:

- „praktycznie nie otrzymaliśmy żadnych materiałów dydaktycznych”,
- „niestety nie otrzymałam żadnych materiałów dydaktycznych ze studiów. Niektórzy wykładowcy posiłkowali się oprócz prezentacji, materiałami wideo, różnymi filmikami. To urozmaicało zajęcia”,
- „zgodnie z umową podpisaną z uczelnią mieliśmy dostać materiały z zajęć. Od żadnego z prowadzących nie otrzymaliśmy żadnych materiałów, część nie przygotowała na zajęcia nawet prezentacji”.





Poniżej zamieszczono wykres prezentujący odpowiedzi respondentów w ujęciu procentowym:



7. Czy tematyka zajęć okazała się zgodna z Państwa potrzebami i oczekiwaniami?

warianty odpowiedzi: zdecydowanie tak, tak, raczej tak, raczej nie, nie, zdecydowanie nie

Program studiów podyplomowych został oceniony przez 56% respondentów jako prawidłowo skonstruowany, uwzględniając aktualne potrzeby rynku edukacyjnego (25% dla odpowiedzi tak i 31% dla odpowiedzi raczej tak). 44% osób udzieliło odpowiedzi negatywnych.

Poniżej zamieszczono wykres prezentujący odpowiedzi respondentów w ujęciu procentowym:





8. Jak oceniają Państwo przygotowanie merytoryczne wykładowców?

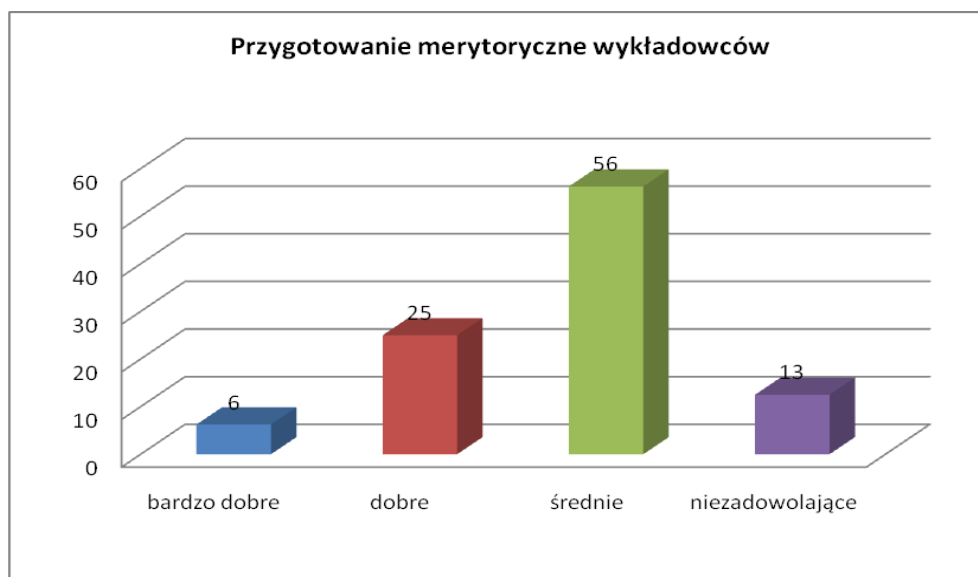
warianty odpowiedzi: bardzo dobre, dobre, średnie, niezadowolające

Przygotowanie merytoryczne wykładowców zostało ocenione pozytywnie przez 31% słuchaczy, 56% osób wybrało odpowiedź średnie, a 13% odpowiedź niezadowolające.

Uwagi słuchaczy dotyczące przygotowania merytorycznego wykładowców:

- „rażąca rozbieżność - od wybitnych prowadzących, do słabo przygotowanych”,
- „rozpiętość pomiędzy kompetencjami oraz wiedzą merytoryczną różnych wykładowców była zatrważająca”,
- „kilku wykładowców świetnie przygotowanych do przedmiotu, część zupełnie nie związana z zajęciami (pani psycholog dziecięca prowadząca psychologię polityki???)”.

Poniżej zamieszczono wykres prezentujący odpowiedzi respondentów w ujęciu procentowym:



9. Który z wykładowców w największym stopniu spełnił Państwa oczekiwania?

warianty odpowiedzi: pytanie otwarte

Najwięcej wskazań jako najlepszy wykładowca otrzymał dr M. Drzonek.

10. Jak oceniają Państwo umiejętności zdobyte dzięki uczestnictwu w studiach?

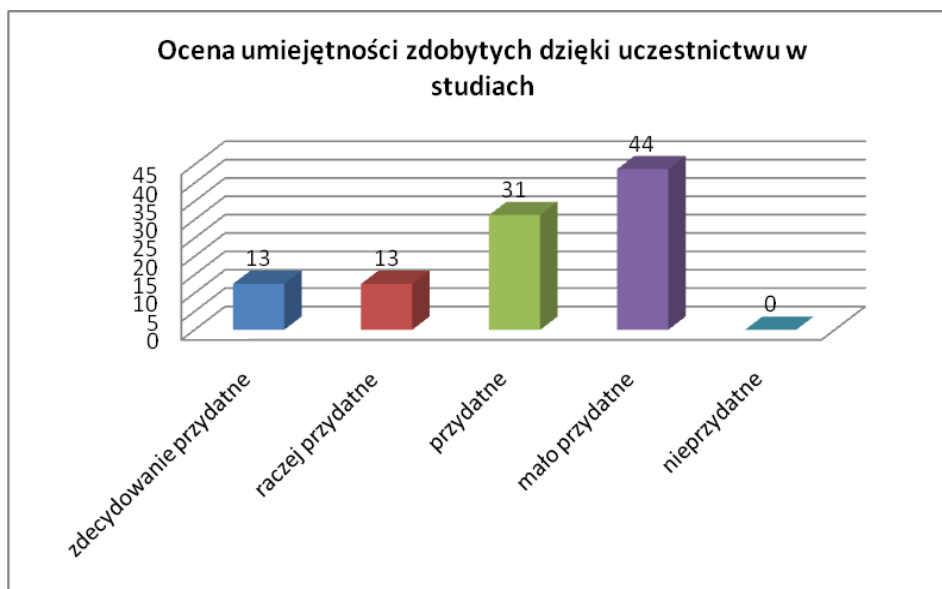
warianty odpowiedzi: zdecydowanie przydatne, raczej przydatne, przydatne, mało przydatne, nieprzydatne





Ponad połowa respondentów uznała zdobyte umiejętności jako przydatne (57%), 44% osoby wybrały odpowiedź negatywną mało przydatne.

Poniżej zamieszczono wykres prezentujący odpowiedzi respondentów w ujęciu procentowym:

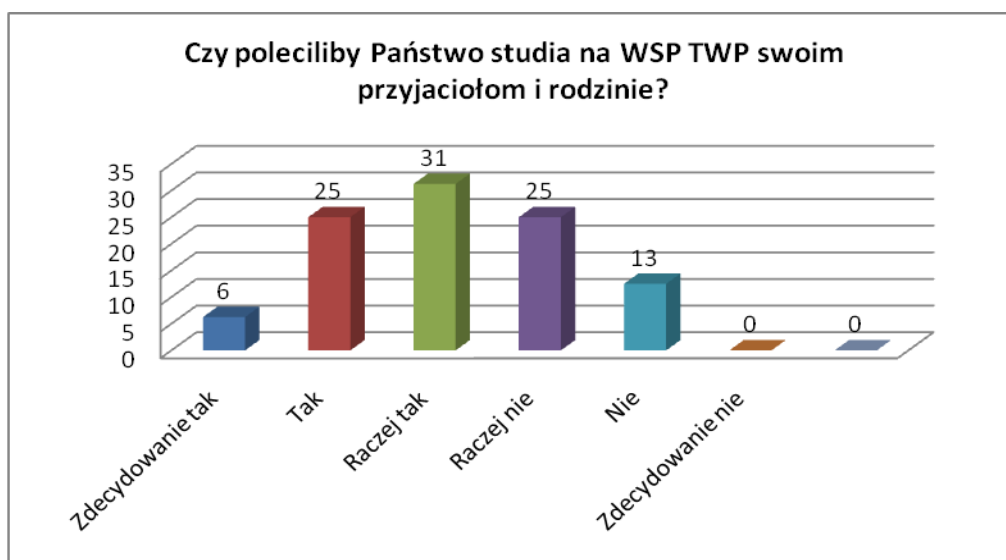


11. Czy poleciliby Państwo studia na WSP TWP w Warszawie swoim przyjaciołom i rodzinie?

warianty odpowiedzi: zdecydowanie tak, tak, raczej tak, raczej nie, nie, zdecydowanie nie

Prawie 2/3 studentów poleciliby studia na WSP TWP w Warszawie swojej rodzinie i znajomym (62%), pozostali słuchacze (38%) nie zaproponowałaby swoim najbliższym studiów na Uczelni.

Poniżej zamieszczono wykres prezentujący odpowiedzi respondentów w ujęciu procentowym:





PODSUMOWANIE

Słuchacze studiów podyplomowych na kierunku *Marketing polityczny i komunikacja społeczna* o ich realizacji dowiedzieli się głównie ze strony internetowej i od znajomych. Głównymi motywami skutkującymi udziałem w studiach podyplomowych respondentów była chęć podniesienia posiadanych kwalifikacji oraz możliwość podjęcia studiów bezpłatnie.

Przedmiotowy kierunek studiów w ograniczonym stopniu spełnił oczekiwania słuchaczy.

Rozważyć należy usprawnienie procesu rekrutacji i zweryfikowanie programu studiów w celu zapewnienia usług edukacyjnych zgodnych z potrzebami studentów. Zaleca się również zastosowanie rygorystycznych kryteriów doboru kadry naukowej, co znacząco poprawi poziom przygotowania wykładowców do zajęć. Należy również zwrócić uwagę na zapewnienie słuchaczom łatwego dostępu do materiałów pomocniczych dla słuchaczy.

